

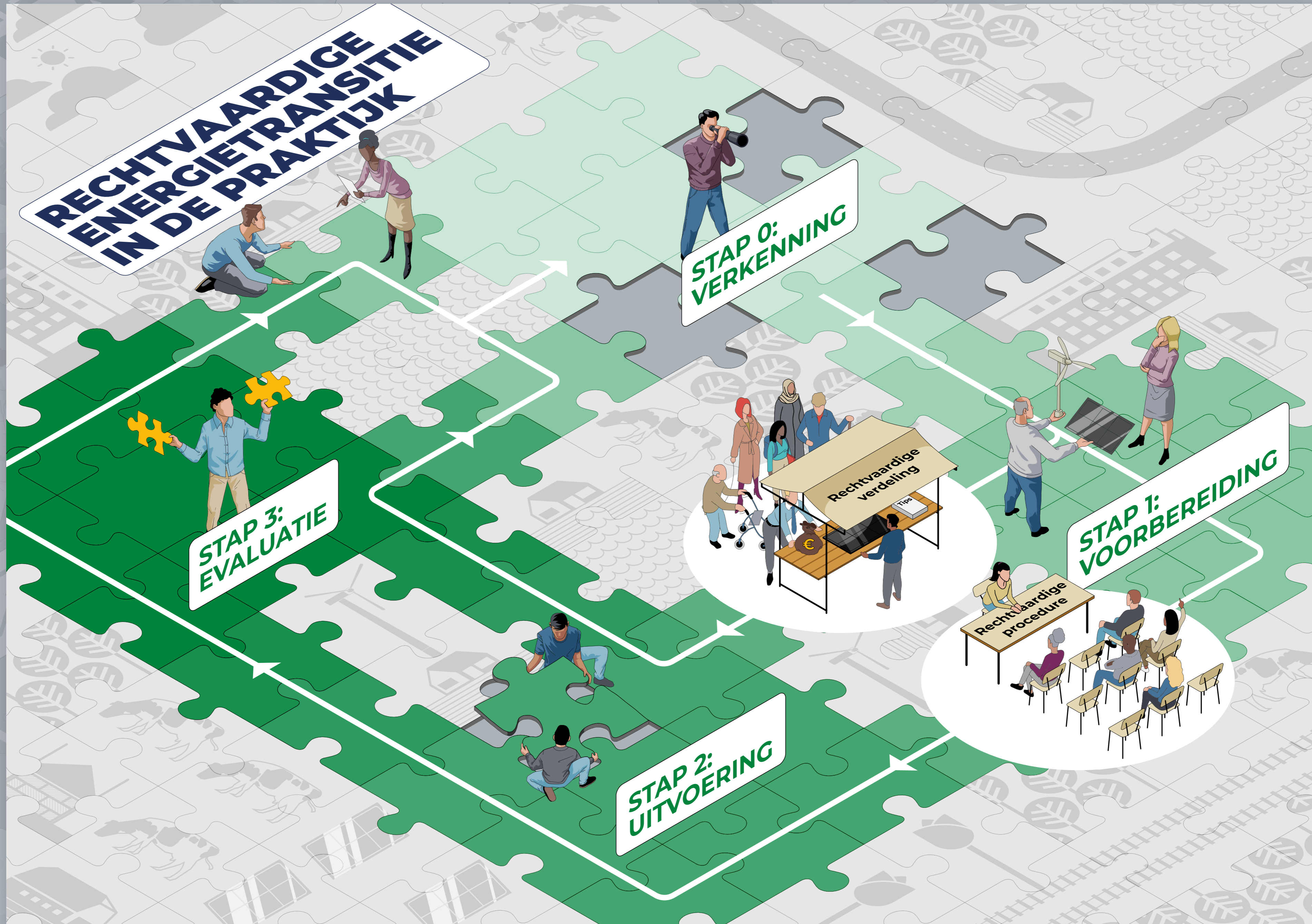


Sturen op een rechtvaardige energietransitie

Handreiking met concrete handvatten voor gemeenten

December 2023

Versie 1.0



Procedure: Zijn de doelgroepen en stakeholders betrokken zoals vooraf beoogd of niet?

Worden de doelgroepen en stake-

energiebeleid gericht, monitoren en eva

Proced
Hoe wo
groepe
holder
welke
hiervoo

STAP 1: VOORBERE

STAP 1: VOORBERE

Interactieve inhoudsopgave

1. Inleiding en definities

2. Raamwerk en handvatten voor gemeenten

3. Checklists voor in de praktijk

4. Praktijkvoorbeeld

5. Verdieping en onderbouwing

Uitwerking per stap





HOOFDSTUK 1

Inleiding en definitie

Waar is deze handreiking voor bedoeld?

Gemeenten maken iedere dag keuzes over beleid en de verdeling van gelden. Deze keuzes hebben invloed op verschillende doelgroepen en belanghebbenden. De energietransitie gaat gepaard met fundamentele veranderingen in onze energievoorziening en enorme investeringen om dit voor elkaar te krijgen. De verdeling van lusten en lasten moet eerlijk verlopen. Iedereen moet kunnen meedoen. Maar hoe kunnen keuzes bewust onderbouwd worden? En wanneer is een keuze rechtvaardig?

Een rechtvaardige energietransitie

Iedereen heeft andere ideeën over wat rechtvaardige keuzes zijn binnen de energietransitie. Dit is daarmee een sterk politiek thema. Wel zijn er fundamentele aspecten te benoemen van een rechtvaardige transitie. Deze brengen we in deze handreiking zo concreet mogelijk in beeld met handvatten, praktijkvoorbeelden en checklists. Het sturen op deze aspecten resulteert niet automatisch in rechtvaardig beleid. Wel kunnen gemeenten hiermee zoveel mogelijk onrechtvaardige effecten wegnemen. Met deze handreiking kunnen gemeenten ook ervaringen uit de praktijk (bijvoorbeeld rondom participatie of de aanpak van energiearmoede) koppelen aan een overkoepelend perspectief. In deze handreiking geven we echter geen antwoord op de vraag ‘wat is een rechtvaardige energietransitie?’ Dit is namelijk sterk afhankelijk van een bepaalde context en iemands visie op wat wenselijk is en waarom.

Doel van deze handreiking

Deze handreiking is bedoeld voor alle gemeenten die een sociale, eerlijke en rechtvaardige energietransitie aan het vormgeven zijn of willen vormgeven. Het doel van deze handreiking is om ondersteuning te bieden aan deze gemeenten zodat zij hierover onderbouwde en bewuste keuzes kunnen maken. Door meer te sturen op rechtvaardigheid zijn gemeenten beter in staat onrechtvaardige effecten van hun klimaat- en energiebeleid weg te nemen, zowel in de verdeling van lusten en lasten als in procedures.

Wat behoort er tot deze handreiking?

- ✓ De handreiking biedt een overkoepelend raamwerk waarmee gemeenten in vier stappen op een rechtvaardige energietransitie kunnen sturen.
- ✓ De handreiking biedt concrete checklists voor gemeenten om langs te lopen in de praktijk.
- ✓ De handreiking bevat een praktijkvoorbeeld.
- ✓ De handreiking biedt onderbouwing en verdieping uit wetenschappelijke literatuur.

Wat behoort er niet tot deze handreiking?

- ✗ Een definitie van rechtvaardigheid.
- ✗ Voor de handreiking is geen aanvullend wetenschappelijk onderzoek uitgevoerd. De handreiking maakt zoveel mogelijk gebruik van wat er al bestaat en concretiseert dit waar nodig.

Welke begrippen hanteren we?

Rechtvaardigheid kent niet één definitie. We zien wel een aantal aspecten die vaak naar voren komen in een gesprek over een **rechtvaardige energietransitie**. In deze handreiking staat dit begrip centraal. We definiëren twee onderliggende begrippen, namelijk een **rechtvaardige verdeling van lusten en lasten** en een **rechtvaardige procedure**.

Rechtvaardige verdeling van lusten en lasten

Het maken van keuzes in de energietransitie resulteert in lusten en lasten. Deze lusten en lasten worden vaak niet gelijk verdeeld: zowel ruimtelijk, in de tijd, als tussen verschillende doelgroepen. Als gemeenten geen bewuste afwegingen maken in de verdeling van lusten en lasten, kunnen er verdelingen ontstaan die onrechtvaardig zijn. Het is daarom belangrijk om bewuste afwegingen te maken in de verdeling van lusten en lasten. Moeten deze bijvoorbeeld gelijk verdeeld worden? Of moet er een minimumnorm komen voor de lasten die groepen mogen dragen?

Of gaat het om het genereren van zoveel mogelijk lusten? In deze handreiking staat bewustwording centraal bij de verdeling van lusten en lasten. Dit leidt vervolgens tot een onderbouwing van verdelingskeuzes. Verdeling kan plaatsvinden op basis van een tal van principes. Deze principes, zoals uitgelicht door de WRR, zijn te vinden in de bijlage.

Rechtvaardige procedure

Een procedure is een proces met inwoners en stakeholders rondom de voorbereiding, uitvoering en evaluatie van energiebeleid. Procedures beïnvloeden inwoners op verschillende manieren. Bij het inrichten van deze procedures worden niet alle doelgroepen altijd even bewust en actief betrokken. Het bewust inrichten van procedures versterkt de mate van rechtvaardigheid hiervan. Elementen die een belangrijke rol spelen in een rechtvaardige procedure zijn inclusie, invloed, informatie en transparantie.

Verdere verdieping van deze begrippen en onderbouwing uit de literatuur zijn te vinden in de bijlage. Klik hiervoor op de onderstaande knoppen:

Een derde begrip dat in de literatuur genoemd wordt, is de **erkenning en herkenning** van verschillende groepen. Dit begrip hebben we integraal meegenomen in de begrippen rechtvaardige verdeling van lusten en lasten en de rechtvaardige procedure.

Welke scope hanteren we?

Deze handreiking is bedoeld voor alle gemeenten die een sociale, eerlijke en rechtvaardige energietransitie aan het vormgeven zijn of willen vormgeven. Hiermee bakenen we af waar de handreiking voor gebruikt kan worden en waarvoor ook (nog) niet. Hieronder maken we de keuzes in de scope van deze handreiking concreet en geven de onderliggende onderbouwing hiervoor.

Rechtvaardige energietransitie

We kiezen als primaire scope de energietransitie omdat deze fundamentele veranderingen met zich mee brengt in de maatschappij. Ook worden er (de komende jaren) grote investeringen verwacht vanuit overheden, bedrijven en inwoners om de doelen uit het Klimaatakkoord te halen. Dit zijn twee aspecten die mogelijk voor onrechtvaardigheden kunnen zorgen, wanneer hier niet bewust rekening mee wordt gehouden. Voorbeelden in de handreiking zijn daarom met name geleend uit de energie- en warmtetransitie.

Kans: naast mitigerende maatregelen, zou het ontwikkelde raamwerk ook toegepast kunnen worden op (klimaat)adaptieve maatregelen of maatregelen voor circulaire economie..

Bedoeld voor gemeenten

Gemeenten staan van alle overheden het dichtst bij de maatschappij en zien de effecten van hun beleid vaak het snelst. Daarnaast hebben gemeenten een belangrijke regierol in de energie- en warmtetransitie met bijbehorende

instrumenten. We hebben daarom gekozen voor een handreiking voor gemeenten om te sturen op een rechtvaardige energietransitie. Dit geeft gemeenten concreet handelingsperspectief.

Kans: de handreiking bevat handvatten die ook nuttig kunnen zijn voor andere partijen. Gemeenten kunnen bijvoorbeeld op basis van deze handreiking samen met andere partijen sturen op een rechtvaardige transitie. Denk aan energiecoöperaties, woningcorporaties, belangenorganisaties of ondernemers. Daarnaast kunnen de principes uit de handreiking ook gebruikt worden door regio's, provincies of het Rijk.

Eén interventie

Gemeenten maken dagelijks keuzes. Die keuzes worden geborgd in wet- en regelgeving. Wij noemen deze ingrepen interventies. Een interventie kan zijn een subsidie voor warmtepompen, een uitvoeringsprogramma duurzaamheid of een beleidskader rondom lokaal eigendom in windturbines. Per interventie wordt de verdeling van lusten en lasten en de procedure het meest concreet. De leeropbrengsten van één interventie kunnen meegenomen worden in een volgende interventie.

Kans: een gemeente is uiteindelijk aanspreekbaar op (de rechtvaardigheid van) haar gehele beleid. Het kan zo zijn dat een interventie onrechtvaardige effecten teweeg brengt, maar dat dit met een andere interventie wordt tegengegaan. De relatie tussen verschillende interventies is daarom van belang.

Deze handreiking is een initiatief van Berenschot en gemeente Venlo

Gemeente Venlo en Berenschot hebben de afgelopen tijd gewerkt aan concrete handvatten waarmee gemeenten in de praktijk sturing kunnen geven aan een rechtvaardig energiebeleid. De uitkomsten zijn gebundeld in deze handreiking.

Diverse experts en organisaties zijn nauw betrokken geweest in het ontwikkelproces. Hieronder staan deze organisaties weergegeven. Wij willen iedereen die betrokken is geweest van harte bedanken!

Berenschot



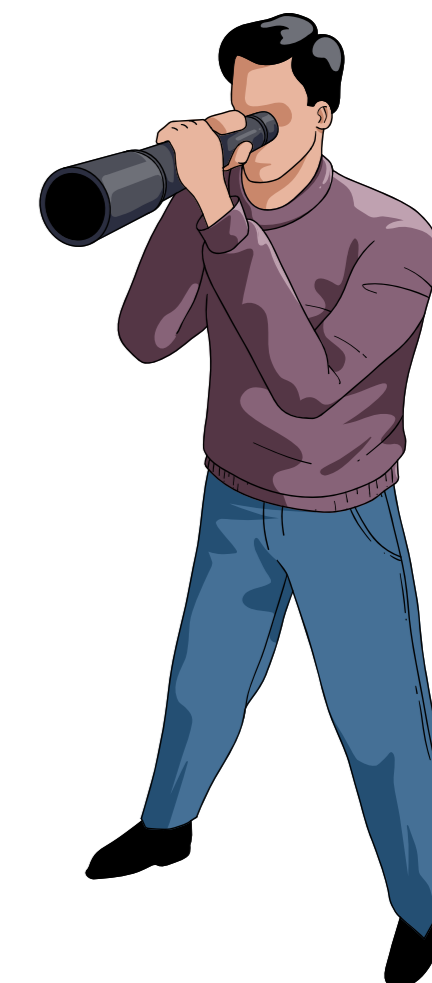
TNO innovation
for life



Planbureau voor de Leefomgeving

TU/e EINDHOVEN
UNIVERSITY OF
TECHNOLOGY

We hopen dat deze handreiking inzichtelijk is voor gemeenten en vooral toepasbaar in de praktijk. We zien deze handreiking als eerste stap in meer bewustzijn en handelingsperspectief in rechtvaardig energie- en klimaatbeleid. In het vervolg kan dit document verder uitgebreid en aangescherpt worden.





HOOFDSTUK 2

Raamwerk en handvatten voor gemeenten

Sturen op een rechtvaardige energietransitie in vier stappen

Er zijn verschillende opvattingen over wat een rechtvaardige energietransitie is. De wijze waarop naar rechtvaardigheid wordt gekeken, bepaalt in hoge mate op welke aspecten gestuurd wordt. Daarom hebben we een **raamwerk** (of framework) opgesteld waarmee praktijksituaties geanalyseerd kunnen worden. We hebben het raamwerk geconcretiseerd op basis van bestaande raamwerken en wetenschappelijke literatuur.

Doel van het raamwerk

- Een methode om keuzes inzichtelijk te maken en te onderbouwen in de praktijk.
- Een methode die intuïtief werkt omdat deze nauw aansluit op de beleidscyclus.
- Een methode die veelzijdig ingezet kan worden om te plannen, te monitoren en te evalueren.

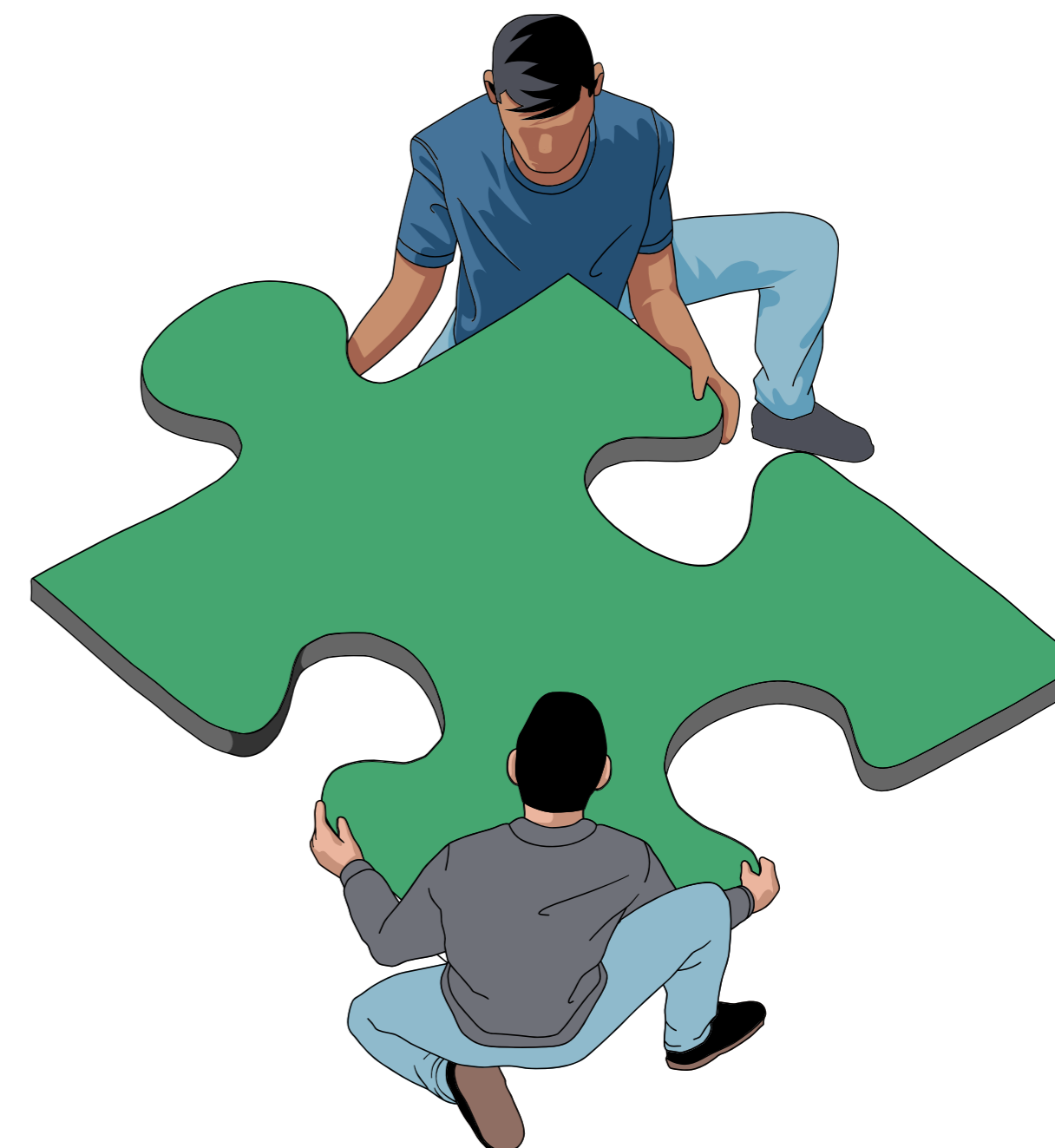
Vier stappen in het raamwerk

Het raamwerk bevat vier stappen die achtereenvolgens doorlopen kunnen worden. Bij lopende interventies kan een gemeente de checklists bij stap 2 (uitvoering) of stap 3 (evaluatie) hanteren. Hiernaast lichten we de vier stappen kort toe:

- **Stap 0: Verkenning.** In deze stap bepaalt de gemeente de afbakening van de interventie. Deze is afhankelijk van a) bestaande keuzes of opvattingen over een rechtvaardige transitie binnen college of gemeenteraad en b) de context binnen en rondom de interventie.
- **Stap 1: Voorbereiding.** Aan het eind van deze stap is de interventie klaar om uit te (laten) voeren. De gemeente maakt in deze stap keuzes in de verdeling van lusten en lasten als gevolg van de interventie. Er is daarnaast een onderbouwde procedure ingericht.

- **Stap 2: Uitvoering.** Tijdens de uitvoering kunnen zaken anders uitwerken dan gedacht in stap 0 en 1. Monitor daarom de effecten van de interventie op de verdeling van lusten en lasten en op de procedure. Mogelijk moet er bijgestuurd worden.
- **Stap 3: Evaluatie.** Uitgevoerde interventies kunnen geëvalueerd worden in deze stap. Hoe hebben de gemaakte keuzes uitgekapt? Wat leren we hieruit voor nieuwe interventies? Gaan we in het vervolg andere keuzes maken?

Op de volgende pagina staan de vier stappen visueel weergegeven. Op de pagina's daarna gaan we nader in op elk van de stappen. In [hoofdstuk 3](#) is er een checklist per stap opgenomen.



Uitgangspunt: Wat zijn (politieke) uitgangspunten die gelden voor de inrichting van de interventie?

Afbakening: Hoe wordt de interventie afgebakend in ruimte, tijd en type verduurzaming?

Context: Welke context is relevant voor de inrichting van de interventie?

STAP 0: VERKENNING

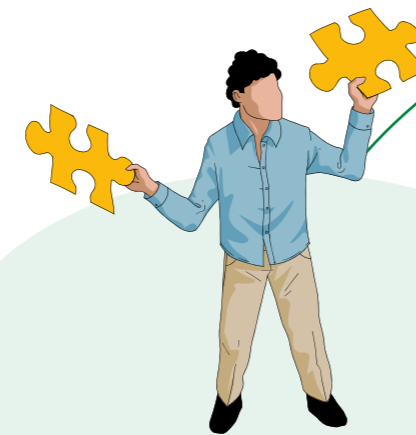


Verdeling: Zijn de lusten en lasten verdeeld zoals vooraf beoogd of niet?

Procedure: Zijn de doelgroepen en stakeholders betrokken zoals vooraf beoogd of niet?

Check: Is er voldoende bijgestuurd? Wat zijn de geleerde lessen?

STAP 3: EVALUATIE

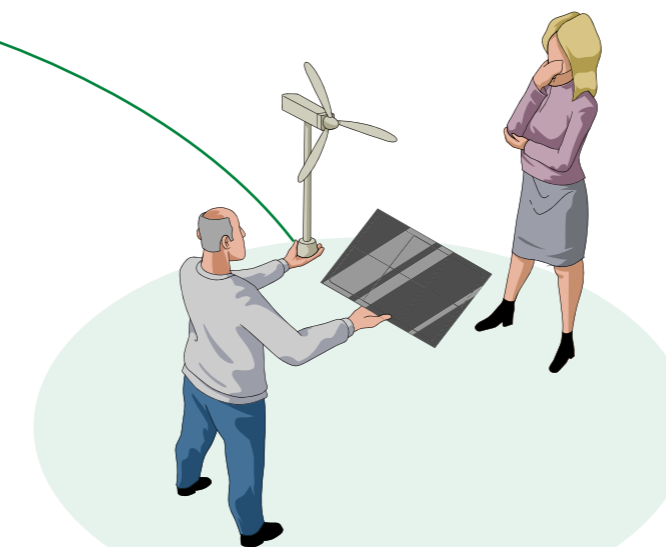


STAP 1: VOORBEREIDING

Verdeling: Hoe worden de lusten en lasten verdeeld onder verschillende doelgroepen?

Procedure: Hoe worden doelgroepen en stakeholders betrokken en welke informatie is hiervoor nodig?

Check: Zijn de gemaakte keuzes in de verdeling en procedure aanvaardbaar?



STAP 2: UITVOERING

Verdeling: Worden de lusten en lasten verdeeld zoals vooraf beoogd of niet?

Procedure: Worden de doelgroepen en stakeholders betrokken zoals vooraf beoogd of niet?

Check: Zijn de gemaakte keuzes nog steeds aanvaardbaar? Is er bijsturing nodig?



Onderdelen verdeling in stap 1-3:

- Aanvulling op bestaand beleid
- Middelen
- Doelgroep
- Verdeling lusten en lasten

Onderdelen procedure in stap 1-3:

- Inclusie
- Invloed
- Informatie en transparantie
- Procedure

Stap 0: Verkenning



Doel van deze stap

In stap 0 bepaalt de gemeente de afbakening van de interventie. De afbakening is hierbij sterk afhankelijk van de bestaande keuzes of opvattingen over een rechtvaardige transitie binnen het college, de gemeenteraad of het bestaande beleid. Hiernaast speelt de context binnen en rondom de interventie een belangrijke rol.

Beschrijving onderdelen

(Bestaande) keuzes en opvattingen

Ten eerste is het van belang om bestaande politieke opvattingen over een rechtvaardige energietransitie binnen de gemeente te inventariseren. Mogelijk vindt er al een politiek gesprek plaats over een rechtvaardige, sociale of eerlijke transitie of bestaan er al beleidskaders of -doelen hierover. We zien echter vaak dat er eerder algemene of impliciete opvattingen leven, maar dat deze nog niet bewust worden meegenomen in het maken van keuzes in de praktijk. De gemeente kan op basis van de inventarisatie van opvattingen ontbrekende informatie ophalen binnen het ambtelijk apparaat, het college of de raad. Hierbij is het belangrijk om de juiste vragen te stellen en iemand aan te wijzen die verantwoordelijkheid neemt over de verzameling en borging van de opvattingen. Deze opvattingen kunnen vervolgens als uitgangspunt dienen voor de inrichting van de interventie in kwestie. De uitgangspunten bepalen voor een deel al de keuzes voor de verdeling van lusten en lasten en de procedure die in stap 1 worden gemaakt.

Afbakening interventie

Een duidelijke afbakening (of scope) van de interventie zorgt voor helderheid in het beoogde schaalniveau en de beschikbare tijd en middelen. Daarnaast kiest de gemeente de gewenste wijze van verduurzaming en onderbouwt deze keuze. Stimuleert de interventie bijvoorbeeld een individuele warmtepomp of juist

collectieve warmtenetten? De afbakening is afhankelijk van de mate van invloed die de gemeente heeft (en die andere overheden hebben).

Context in en rondom interventie

De scope van de interventie is afhankelijk van de context binnen en rondom de interventie en vice versa. Het in kaart brengen van beide aspecten gaat daarom hand in hand. Contextfactoren zijn sociaal-economisch of fysiek van aard. Ook overige contextspecifieke factoren die van belang zijn voor de verdere inrichting van de interventie in stap 1 dienen in kaart te worden gebracht. Tot slot is het goed om de relevante stakeholders binnen en rondom de scope van de interventie in kaart te brengen.

Conclusie

Concludeer aan het eind van stap 0 wat de (concrete) uitgangspunten zijn voor de verdere inrichting van de verdeling van lusten en lasten en de procedure in stap 1.

Leg daarnaast de scope van de interventie vast in ruimte, tijd en type verduurzaming en beschrijf hoe deze rekening houdt met de relevante context en stakeholders. Dit biedt het fundament voor de verdere inrichting van de interventie in stap 1.

Stap 1: Voorbereiding



Doel van deze stap

Aan het eind van deze stap is de interventie klaar om uit te (laten) voeren. Er zijn keuzes gemaakt in de verdeling van lusten en lasten als gevolg van de interventie. Er is daarnaast een onderbouwde procedure ingericht. Aanvullend zijn deze keuzes waar mogelijk geborgd in afspraken of doelen.

Beschrijving onderdelen rechtvaardige verdeling

Aanvulling op bestaand beleid

Een interventie staat nooit op zichzelf. Bestaand beleid (of bestaande interventies) zorgen elk voor een verdeling van lusten en lasten waardoor mogelijk al (on)rechtvaardige effecten ontstaan. Hierdoor is het van belang de interventie in te richten als aanvulling op bestaand beleid. Breng daarom het huidige beleid in beeld binnen de afbakening van de interventie (zie stap 0) en maak een inschatting welke (on)rechtvaardige effecten er (zijn) ontstaan. Bepaal hoe de interventie hierop kan aanvullen.

Middelen

De keuze om (gemeentelijke) middelen in te zetten zorgt er vaak voor dat er directe lusten bij bepaalde doelgroepen terecht komen. Er zijn hierdoor mensen, wijken of hele doelgroepen die wel of juist niet (kunnen) profiteren. De hoeveelheid financiële middelen die ter beschikking wordt, dient daarom te worden onderbouwd.

Hiernaast kan ook kennis of capaciteit ter beschikking worden gesteld. Er moet worden nagedacht waar deze middelen terecht komen in de maatschappij en of dit kan worden gerechtvaardigd door de gemeente.

Doelgroep

De doelgroep waar de interventie zich op richt, is zeer bepalend voor de verdeling van lusten en lasten. Als dit een brede doelgroep is, geldt vaak het principe ‘wie het eerst komt, wie het eerst maalt’. Kiest een gemeente om een specifieke doelgroep te bedienen (bijv. woningeigenaren, huishoudens in energiearmoede of bedrijven op bedrijventerreinen), dan worden de in te zetten middelen minder breed verspreid. De keuze van de doelgroep dient daardoor onderbouwd te worden. Een gemeente kan dit doen door één van de **verdelingsprincipes te kiezen van de WRR**.

Verdeling lusten en lasten

De voorgaande keuzes en analyses leiden tot een overzicht van lusten en lasten die al in de maatschappij merkbaar zijn binnen de scope van de interventie of die naar verwachting ontstaan als gevolg van de interventie. Het is van belang dat deze lusten en lasten worden uitgewerkt in een overzicht en gekoppeld aan verschillende doelgroepen.

Conclusie en borging

De gemeente controleert of de lusten- en lastenverdeling aanvaardbaar is. Zo niet, dan kan de gemeente andere keuzes maken in de afbakening van de interventie (stap 0) of in de middelen of doelgroep (stap 1). Ook kan een gemeente aanvullende maatregelen inrichten die de lusten- en lastenverdeling ten goede komen. Indien de lusten- en lastenverdeling onderbouwd en aanvaardbaar is, kan de gemeente deze keuzes borgen. Borging kan plaatsvinden met een college- of raadsbesluit met hierin specifieke doelen waar de interventie aan bijdraagt en/of randvoorwaarden waar de interventie aan moet voldoen. Ook kunnen keuzes geborgd worden door deze te laten vastleggen in afspraken met de belangrijkste doelgroepen.

Beschrijving onderdelen rechtvaardige procedure

Inclusie

De eerste stap in het voorbereiden van de procedure is het bepalen welke doelgroep(en) actief zijn in en rondom de scope van de interventie en wie er betrokken moeten worden bij de voorbereiding en uitvoering van de interventie. Hiervoor dient extra rekening gehouden te worden met doelgroepen die niet altijd even goed vertegenwoordigd worden. Richt daarbij ook ondersteuning in voor doelgroepen die specifieke behoeften hebben, zoals inwoners met een migratieachtergrond.

Invloed

Doelgroepen kunnen in verschillende mate betrokken worden. Gemeenten bepalen daarom de mate van invloed die doelgroep(en) en stakeholders krijgen in de procedure. Gaat de gemeente cocreëren met een partij of wordt deze enkel geraadpleegd of geïnformeerd? De [participatieladder](#) biedt hiervoor houvast. Afhankelijk van hoe elke doelgroep betrokken wordt, richt de gemeente een procedure in met passende communicatiemiddelen of -uitingen. Hiervoor dient de gemeente onderscheid te maken in de procedure in stap 1 (voorbereiding) en in stap 2 en 3 (uitvoering en evaluatie).

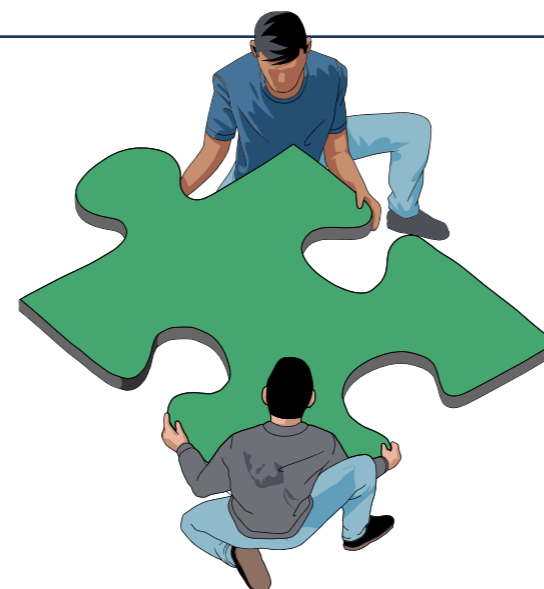
Informatie en transparantie

Om doelgroepen goed te betrekken in de procedure zijn er verschillende soorten informatie nodig. Deze informatie moet tijdig worden gedeeld en transparant en objectief zijn. Om te zorgen dat de doelgroepen worden bereikt, zijn diverse communicatiemiddelen nodig. Informatie moet ook toegankelijk zijn voor kwetsbare doelgroepen, zoals laaggeletterden, zodat ook zij mee kunnen doen in de procedure.

Conclusie en borging

Naast bovenstaande elementen richt de gemeente evaluatiemomenten in zodat de doelgroepen hun ervaringen kunnen delen met de gemeente. Aan het eind van stap 1 maakt de gemeente een overzicht van de procedure en controleert of deze aanvaardbaar is. Zo niet, dan kan de gemeente andere keuzes maken in de afbakening van de interventie (stap 0) of wat betreft de inclusie, invloed of informatie (stap 1). Wanneer de procedurele keuzes onderbouwd en aanvaardbaar zijn, kan de gemeente deze keuzes borgen. Borging kan plaatsvinden met een college- of raadsbesluit of met afspraken met specifieke doelgroepen.

Stap 2: Uitvoering



Doel van deze stap

De effecten van de interventie kunnen anders zijn dan vooraf beoogd. Het doel van deze stap is om de effecten van de interventie te monitoren. Ook in deze stap staan de rechtvaardige verdeling en procedure centraal. Effecten worden binnen deze twee thema's bepaald. Daarbij kunnen de ervaringen van de verschillende doelgroepen geïnterpreteerd worden. Op basis van de uitkomsten van de monitoring kan de gemeente eventueel bijsturen.

Beschrijving onderdelen rechtvaardige verdeling

Context en nieuw beleid

Tijdens de uitvoering van de interventie kan het zo zijn dat er nieuw beleid vanuit het Rijk of de provincie gepubliceerd wordt dat van invloed is op de verdeling van lusten en lasten binnen de interventie. Monitor daarom tijdens de uitvoering van de interventie of zulk beleid uitkomt. Ook de context kan veranderen en moet worden gemonitord. Denk bijvoorbeeld aan stijgende energieprijzen of het afbouwen van de salderingsregeling voor zonnepanelen.

Middelen

Tijdens de uitvoering kunnen er aanvullende middelen vanuit de gemeente beschikbaar komen, bijvoorbeeld via regelingen vanuit het Rijk of vanwege keuzes van de gemeenteraad (bijvoorbeeld in een nieuwe begroting). Inventariseer daarom of er aanvullende middelen beschikbaar komen, of deze voor de interventie worden ingezet en of dit de verdeling van lusten en lasten beïnvloedt.

Doelgroep

De interventie bereikt niet altijd daadwerkelijk de juiste doelgroep/doelgroepen. Monitor daarom of de beoogde doelgroepen gebruik kunnen maken van de interventie of hiervan kunnen profiteren. Als hiervoor privacygevoelige informatie nodig is, kan dit ook op buurtniveau geïnterpreteerd worden. Daarnaast dienen de (negatieve) ervaringen van de doelgroep(en) als gevolg van de interventie geïnterpreteerd te worden.

Verdeling lusten en lasten

Dit is de kernvraag: worden de lusten en lasten verdeeld zoals vooraf beoogd of niet? De voorgaande thema's helpen met het in kaart brengen hiervan. Ook de verdeling van lusten en lasten die in stap 1 is gemaakt, dient te worden vergeleken met een nieuw overzicht met de daadwerkelijke lusten- en lastenverdeling. Vanwege beperkte of mogelijke privacygevoelige informatie moeten hiervoor soms aannames of onderbouwde schattingen worden gemaakt.

Conclusie en bijsturen

De gemeente controleert of de daadwerkelijke lusten- en lastenverdeling aanvaardbaar is. Hiervoor neemt de gemeente ook de ervaringen van de doelgroep(en) mee; wordt de verdeling van lusten en lasten zo ervaren als beoogd? Als de verdeling anders is dan beoogd en dit niet aanvaardbaar is voor de gemeente, dan kan de gemeente bijsturen of aanvullende maatregelen treffen.

Beschrijving onderdelen rechtvaardige procedure

Inclusie

Bepaal ten eerste of de beoogde doelgroep(en) en stakeholders worden betrokken en of zij worden ondersteund zoals vooraf bepaald. Doe dit door het overzicht van doelgroepen en stakeholders bij te werken (of te maken als dit vooraf niet is gedaan). Het kan namelijk zo zijn dat er obstakels zijn bij het bereiken van bepaalde doelgroepen of dat er van tevoren groepen over het hoofd zijn gezien. Op het moment dat dit wordt geconstateerd, kan er worden bijgestuurd.

Invloed

Om de mate van invloed van doelgroepen en stakeholders te monitoren moet worden gekeken in hoeverre de stem van de doelgroep(en) mee wordt genomen in het (keuze)proces. Is het bijvoorbeeld zo dat als tijdens inspraakavonden bepaalde kritiek wordt geuit door een doelgroep, dat dit resulteert in veranderingen in het proces? Het is sterk afhankelijk van de keuzes in stap 1 in hoeverre de invloed van de doelgroep(en) moet worden gemonitord. Als bijvoorbeeld alleen wordt gekozen voor informeren, dan speelt dit element een minder grote rol.

Informatie en transparantie

Monitor tussentijds welke informatie, hoe en op welke momenten wordt verspreid. Hierdoor kan worden bijgestuurd wanneer informatie ontbreekt en/of doelgroepen niet op de juiste manier worden bereikt. Als de gekozen informatie- en communicatiemiddelen niet het gewenste effecten hebben, kan worden gekozen voor een hernieuwde strategie. Aanpassingen in de strategie rondom inclusie en invloed resulteren automatisch in aanpassingen binnen deze categorie.

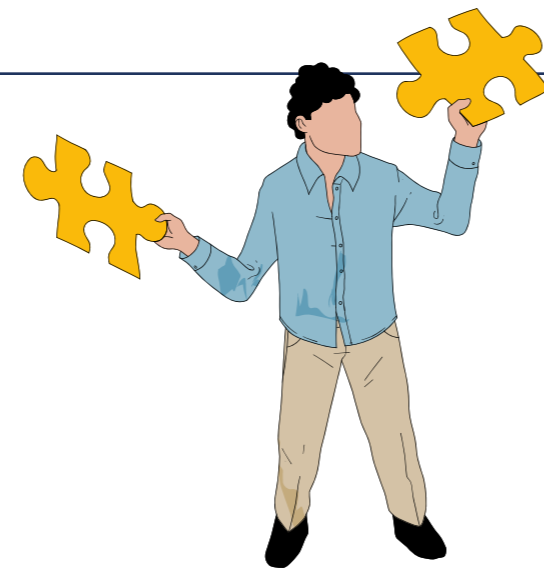
Monitoren van de ervaring

Haal tussentijds de ervaringen van de doelgroep(en) op over de bovenstaande thema's zodat deze inzichten kunnen worden meegenomen bij eventuele aanpassingen aan het proces.

Conclusie en bijsturen

De gemeente controleert of de daadwerkelijke mate van inclusie en mate van invloed van verschillende doelgroepen en stakeholders aanvaardbaar is. Hiervoor neemt de gemeente ook de ervaringen van de doelgroep(en) mee; wordt de procedure zo ervaren als beoogd? Als de procedure anders is dan beoogd en dit is niet aanvaardbaar voor de gemeente, dan kan de gemeente bijsturen of aanvullende maatregelen treffen. Koppel in dit geval tussentijdse bevindingen en wijzigingen terug aan de doelgroep(en) en stakeholders. Dit zorgt voor transparantie.

Stap 3: Evaluatie



Doel van deze stap

Het doel van deze stap is om de effecten van de interventie te evalueren en hiervan te leren. Ook in deze stap staan de rechtvaardige verdeling en procedure centraal. Effecten worden binnen deze twee thema's geëvalueerd. Daarbij kunnen de ervaringen van de verschillende doelgroepen geïnventariseerd worden. Uit de evaluatie kunnen lessen getrokken worden voor volgende interventies.

Wanneer er periodieke en effectieve monitoring heeft plaatsgevonden in stap 2, is het eenvoudiger evalueren in stap 3. Voor de volledigheid nemen we hieronder een uitgebreide beschrijving op van de aspecten die geëvalueerd kunnen worden. Deze overlappen deels met de onderdelen van stap 2.

Beschrijving onderdelen rechtvaardige verdeling

Context en nieuw beleid

Gedurende de uitvoering van de interventie kan het zo zijn dat er nieuw beleid vanuit het Rijk of de provincie gepubliceerd wordt dat van invloed is op de verdeling van lusten en lasten binnen de interventie. Evalueer daarom in hoeverre de context in en rondom de interventie, politieke opvattingen of bestaand beleid, de lusten- en lastenverdeling als gevolg van de interventie hebben beïnvloed.

Middelen

Tijdens de uitvoering kunnen er aanvullende middelen vanuit de gemeente beschikbaar zijn gekomen, bijvoorbeeld via regelingen vanuit het Rijk of vanwege keuzes van de gemeenteraad (bijvoorbeeld in een nieuwe begroting). Evalueer daarom of er aanvullende middelen beschikbaar zijn gekomen, waarom deze voor de interventie zijn ingezet en of dit de verdeling van lusten en lasten heeft beïnvloed.

Doelgroep

De interventie heeft misschien niet daadwerkelijk de juiste doelgroep(en) bereikt. Evalueer daarom of de beoogde doelgroepen van de interventie hiervan daadwerkelijk gebruik hebben kunnen maken. Als hiervoor privacygevoelige informatie nodig is, kan dit ook op buurtniveau geïnventariseerd worden. Daarnaast dienen de (negatieve) ervaringen van de doelgroep(en) geïnventariseerd te worden.

Verdeling lusten en lasten

Evalueer of de lusten en lasten zijn verdeeld zoals vooraf beoogd. De voorgaande thema's helpen met het in kaart brengen hiervan. Ook het overzicht dat in stap 1 en stap 2 is gemaakt, dient te worden vergeleken met een nieuw overzicht met de daadwerkelijke lusten- en lastenverdeling. Vanwege beperkte of mogelijke privacygevoelige informatie moeten hiervoor soms aannames of onderbouwde schattingen worden gemaakt.

Conclusie en leeropbrengsten

De gemeente kan op basis van het voorgaande concluderen of de lusten en lasten zijn verdeeld zoals vooraf bedacht en of de uiteindelijke verdeling aanvaardbaar is geweest. De ervaren verdeling kan hiervan afwijken en moet mee worden genomen in de conclusies. Tot slot kan bepaald worden of de doelen zijn behaald en de afspraken zijn nagekomen en kan de gemeente lessen trekken voor volgende interventies.

Beschrijving onderdelen rechtvaardige procedure

Inclusie

Evalueer of de beoogde doelgroep(en) en stakeholders zijn betrokken in het proces en of zij zijn ondersteund zoals vooraf bepaald. Vergeet niet om in deze analyse de lastig te bereiken doelgroepen mee te nemen. Maak hierbij inzichtelijk of er tijdens het proces aanpassingen zijn gemaakt en of nieuwe doelgroepen en/of stakeholders zijn betrokken.

Invloed

Evalueer of de verschillende doelgroep(en) en stakeholders zijn betrokken zoals vooraf bepaald. Focus hierbij op de gekozen participatiemethoden en of deze het beoogde effect hadden. Evalueer hiernaast of de input van de doelgroep(en) en stakeholders is meegenomen tijdens het proces. Let hierbij op de inzichten die zijn opgedaan tijdens stap 2 en of eventuele aanpassingen hebben geleid tot veranderingen in de uitkomst.

Informatie en transparantie

Maak tijdens de evaluatie inzichtelijk of informatie tijdig en objectief is verstrekt en of er aanvullende informatie nodig is geweest. Is bijvoorbeeld de communicatiestrategie effectief geweest? En zo ja, waarom? Evalueer hierbij of de informatie de juiste doelgroepen heeft bereikt en of de informatie toegankelijk was voor iedereen. Gebruik hierbij ook de opgehaalde ervaringen van de verschillende doelgroep(en).

Monitoren van ervaringen

Parallel aan de drie bovenstaande thema's dient de gemeente de ervaringen van de doelgroepen en stakeholders te op te halen. Deze ervaringen kunnen helpen om de procedure bij te sturen of om de procedures van toekomstige interventies te verbeteren.

Conclusie en leeropbrengsten

Concludeer tot slot of de procedure is verlopen zoals vooraf bedacht. Maak hierbij ook inzichtelijk of de gemeente voldoende heeft ingespeeld op veranderingen of opgehaalde feedback van doelgroepen en stakeholders. De geleerde lessen kunnen gebundeld worden en teruggekoppeld worden aan de doelgroepen en stakeholders. Neem deze lessen ook mee naar de volgende interventie.



HOOFDSTUK 3

Checklists voor in de praktijk

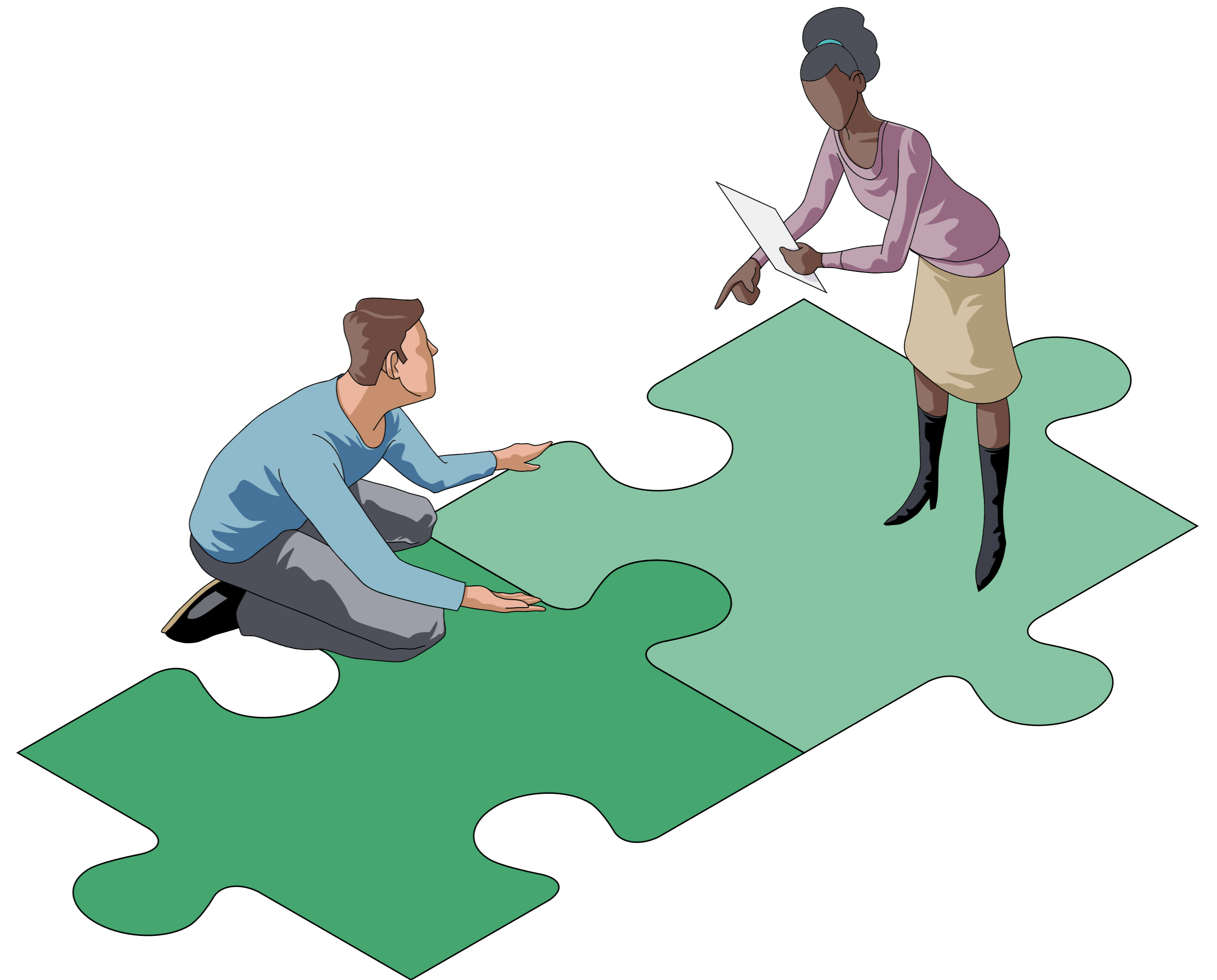
Hoe kan je als gemeente de checklists gebruiken?

In het vorige hoofdstuk hebben wij het raamwerk gepresenteerd. In dit hoofdstuk vindt u een uitgebreide checklist per stap. Deze checklist kan voor meerdere doeleinden gebruikt worden, namelijk:

- ✓ om een rechtvaardigere interventie vorm te geven
- ✓ om de rechtvaardigheid van een interventie in de uitvoering te monitoren
- ✓ om een interventie te evalueren aan de hand van rechtvaardigheidsprincipes
- ✓ om het gesprek te starten over rechtvaardigheid.

De checklist bestaat uit twee onderdelen:

- Boven elke tabel vindt u een opsomming van *checks* per stap.
- Onderaan elke tabel vindt u handvatten en voorbeelden die dienen ter illustratie en verdieping. Sommige links verwijzen naar de bijlage of naar een externe bron.



Stap 0: Verkenning

	a) (Bestaande) keuzes en opvattingen	b) Afbakening interventie	c) Context in en rondom interventie	d) Conclusie
Checklist	<ul style="list-style-type: none"> <input type="checkbox"/> Inventariseer bestaande opvattingen binnen de gemeente over een rechtvaardige energietransitie. <input type="checkbox"/> Bepaal of er aanvullende opvattingen of keuzes gewenst zijn over een rechtvaardige energietransitie (om de interventie te kunnen inrichten). <input type="checkbox"/> Koppel deze opvattingen in de gemeente aan de basisprincipes van de rechtvaardige energietransitie. <input type="checkbox"/> Formuleer uitgangspunten voor een rechtvaardige verdeling van lasten en lasten en voor een rechtvaardige procedure. 	<ul style="list-style-type: none"> <input type="checkbox"/> Kies de wijze van verduurzaming van de interventie (zon, wind, warmtenet, elektrolyser, etc.). <input type="checkbox"/> Kies de afbakening van de interventie in ruimte (gemeente, wijk, buurt, straat). <input type="checkbox"/> Kies de afbakening van de interventie in de tijd (termijn). 	<ul style="list-style-type: none"> <input type="checkbox"/> Welke sociaal-economische factoren zijn van invloed op de inrichting van de interventie (binnen de gekozen scope)? <input type="checkbox"/> Welke fysieke factoren zijn van invloed op de inrichting van de interventie (binnen de gekozen scope)? <input type="checkbox"/> Welke overige factoren zijn van invloed op de inrichting van de interventie (binnen de gekozen scope)? <input type="checkbox"/> Welke stakeholders zijn van invloed op de inrichting van de interventie (binnen de gekozen scope)? 	<ul style="list-style-type: none"> <input type="checkbox"/> Concludeer wat de concrete uitgangspunten zijn voor het rechtvaardig inrichten van de interventie, zowel m.b.t. de verdeling van lasten en lasten als het inrichten van de procedure. <input type="checkbox"/> Concludeer hoe de interventie wordt afgebakend in ruimte en tijd, het type verduurzaming en hoe de gemeente rekening houdt met de context. <input type="checkbox"/> Concludeer hoe bij de inrichting en uitvoering van de interventie wordt samengewerkt met relevante stakeholders.
Voorbeelden	<ul style="list-style-type: none"> • Voorbeeld bestaande opvattingen over verdeling: het college van een gemeente geeft aan dat iedereen moet kunnen meedoen en er geen specifieke doelgroepen mogen worden uitgesloten bij het stimuleren van verduurzaming. Dit kan doorvertaald worden naar het uitgangspunt 'verdeling per capita' (zie principes WRR). • Voorbeeld bestaande opvattingen over procedure: de gemeenteraad wil dat de gemeente bewoners nauw betreft bij de totstandkoming van beleid om de rechtvaardigheid hiervan te bevorderen. Voordat een interventie wordt vastgelegd, betreft de gemeente dus diverse doelgroepen bij de inrichting hiervan (stap 1). Dit vindt plaats in de vorm van inspraakavonden en enquêtes. 	<ul style="list-style-type: none"> • Voorbeeld wijze van verduurzaming: de gemeente kiest ervoor om zon op dak te stimuleren met een subsidie. Dit verlaagt de drempel voor bewoners om dit aan te schaffen. De terugverdientijd van zonnepanelen is echter niet zo lang, vergeleken met andere investeringen in de energietransitie (bijv. warmtenetten, elektrolyzers, etc.). Het vereist onderbouwing waarom de gemeente kiest voor de inzet van middelen voor deze wijze van verduurzaming. • Voorbeeld afbakening in de ruimte: de gemeente kiest voor een wijkaanpak in wijk A met de aanleg van een warmtenet en stimulering van individuele warmtepompen. Hiermee gaan er gemeentelijke middelen naar wijk A en niet naar wijk B. Dit kan onderbouwd worden met fysieke factoren (aanwezigheid warmtebronnen, bebouwingsdichtheid) of sociale factoren (percentage corporatiebezit, percentage bewoners in energiearmoede). 	<ul style="list-style-type: none"> • Voorbeeld sociaal-economische factoren: variatie in inkomensniveau, opleidingsniveau, draagvlak voor verduurzaming. • Voorbeeld fysieke factoren: bebouwingsdichtheid, beschikbaarheid van natuurlijke bronnen, aanwezige (energie-) infrastructuur, hittestress. • Voorbeeld overige factoren: relevante wetgeving, meekoppelkansen, actualiteiten. • Voorbeeld stakeholders: woningcorporaties, energiecoöperaties, netbeheerder, provincie. 	<ul style="list-style-type: none"> • Voorbeeld uitgangspunten: vanwege opvattingen in de gemeenteraad over energiebeleid gaat de gemeente extra aandacht besteden aan woningeigenaren en huurders met een smalle beurs. De gemeente maakt daarom budget en tijd vrij voor alle interventies om verduurzaming binnen deze groep te faciliteren. • Voorbeeld afbakening: de gemeente richt een subsidie in waar huurders (via de woningcorporatie) gebruik van kunnen maken. Dit is namelijk een doelgroep die nog weinig gebruik kan maken van bestaande subsidies. De subsidie is voor het plaatsen van een voorzetwand (en vergelijkbare isolatiemaatregelen) omdat deze kosten zichzelf snel terugverdienen maar wel een aanzienlijk effect hebben. Een deel van het budget van de subsidies wordt apart gehouden voor huurders met smalle beurs en/of energiearmoede.
Handvatten	<ul style="list-style-type: none"> • Verdieping: Energierichtvaardigheid • Verdieping: Rechtvaardige verdeling van lasten en lasten • Verdieping: Rechtvaardige procedure 			

Stap 1: Voorbereiding – rechtvaardige verdeling lusten en lasten

	a) Aanvulling op bestaand beleid	b) Middelen	c) Doelgroep	d) Verdeling lusten en lasten	e) Conclusie en borging
Checklist	<ul style="list-style-type: none"> <input type="checkbox"/> Maak bestaand beleid (Rijk, provincie, gemeente) inzichtelijk dat invloed heeft op (de scope van) de interventie. <input type="checkbox"/> Maak een inschatting van de huidige verdeling van lusten en lasten binnen de scope van de interventie als gevolg van bestaand beleid. <input type="checkbox"/> Geef aan hoe de interventie bestaand beleid aanvult en onderbouw dit. 	<ul style="list-style-type: none"> <input type="checkbox"/> Kies en onderbouw het bedrag dat de gemeente (of andere overheid) vrijmaakt of leent voor de interventie. <input type="checkbox"/> Kies en onderbouw de overige middelen die worden vrijgemaakt voor de interventie. 	<ul style="list-style-type: none"> <input type="checkbox"/> Kies de doelgroep(en) van de interventie. Onderbouw waarom deze specifieke doelgroep(en) zijn gekozen. 	<ul style="list-style-type: none"> <input type="checkbox"/> Maak inzichtelijk welke (type) lusten en lasten er ontstaan door de interventie. <input type="checkbox"/> Maak inzichtelijk welke doelgroepen mogelijk gaan profiteren van de lusten en welke mogelijk gebukt zullen gaan onder de lasten. 	<ul style="list-style-type: none"> <input type="checkbox"/> Concludeer of de lusten- en lastenverdeling uit stap 1d te onderbouwen en aanvaardbaar is. <input type="checkbox"/> Bepaal of de gemeente wijzigingen wil aanbrengen in de afbakening (stap 0), de middelen (1b) of doelgroep(en) (1c) van de interventie. <input type="checkbox"/> Bepaal of er aanvullende maatregelen nodig zijn om de lusten- en lastenverdeling te verbeteren. <input type="checkbox"/> Leg de keuzes over de verdeling van lusten en lasten vast in concrete doelen of afspraken. <input type="checkbox"/> Bereid stap 2 en 3 voor zodat de verdeling van lusten en lasten gemonitord en geëvalueerd kunnen worden.
Voorbeelden	<ul style="list-style-type: none"> • Voorbeeld aanvulling bestaand beleid: een gemeente wil woningeigenaren helpen om over te stappen op een duurzame warmtevoorziening. In zes wijken heeft de warmtepomp de laagste maatschappelijke kosten. In deze zes wijken kunnen bewoners een subsidie aanvragen voor een warmtepomp. Deze doelgroep kan al gebruikmaken van de landelijke ISDE en een provinciale regeling voor warmtepompen. Ook kan de doelgroep al gebruikmaken van subsidies voor isolatiemaatregelen. Omdat bestaande subsidies vooral worden gebruikt door mensen met relatief hoge inkomens, besluit de gemeente de aanvullende subsidie alleen open te stellen voor bewoners met smalle beurs. 	<ul style="list-style-type: none"> • Voorbeeld middelen: de gemeenteraad reserveert een deel van de beschikbare uitvoeringsgelden duurzaamheid voor de begeleiding van een aanleg van een windmolenpark op een bedrijventerrein en inrichting van een gebiedsfonds. Met het fonds stuurt de gemeente erop dat de lusten en lasten van het windpark eerlijk verdeeld worden. Deze gemeentelijke gelden komen hiermee ten goede aan bewoners en bedrijven rondom het windpark, maar komen niet terecht op andere plekken binnen de gemeente. 	<ul style="list-style-type: none"> • Voorbeeld doelgroep I: de gemeenteraad richt een subsidie in voor particuliere woningeigenaren. De raad onderbouwt dit doordat zij haar duurzaamheidsdoelen wil halen en 70% van woningen in bezit is van particulieren. De gemeente houdt in andere interventies rekening met huurders. • Voorbeeld doelgroep II: de gemeente heeft een subsidie ingericht waar alle woningeigenaren gebruik van kunnen maken, in de hoop dat er breed van de subsidie gebruik wordt gemaakt. In de praktijk merkt de gemeente echter dat er door bepaalde doelgroepen geen gebruik wordt gemaakt van de subsidie. De gemeente maakt bij een tweede tranche de doelgroep explicieter en doet extra communicatieminspanningen voor doelgroepen die nog niet eerder bereikt zijn. 	<ul style="list-style-type: none"> • Voorbeeld lusten: krijgen van een subsidie, lagere energierekening, hogere huizenprijs, betere leefbaarheid. • Voorbeeld lasten: hogere energierekening, (hoge) investeringen, daling huizenprijs, horizonvervuiling, milieu-impact, overlast, verbouwing. 	<ul style="list-style-type: none"> • Voorbeeld aanvullende maatregel: bij het plaatsen van een windturbine wordt een omwonendenregeling opgesteld door de gemeente. • Voorbeeld borging I: in het raadsbesluit wordt de afspraak opgenomen dat doelgroepen die geen gebruik kunnen maken van de beoogde regeling, in volgende regelingen extra aandacht krijgen. • Voorbeeld borging II: in prestatieafspraken met woningcorporaties wordt opgenomen dat in buurten met gespikkeld bezit, de gemeente en corporatie samen capaciteit en middelen vrijmaken om deze buurten te verduurzamen.
Handvatten	<ul style="list-style-type: none"> • Format beleidsanalyse 		<ul style="list-style-type: none"> • Verdelingsprincipes WRR 	<ul style="list-style-type: none"> • Format lusten- en lastenverdeling 	

Stap 1: Voorbereiding – rechtvaardige procedure

	f) Inclusie	g) Invloed	h) Informatie en transparantie	i) Procedure	j) Conclusie en borging
Checklist	<ul style="list-style-type: none"> <input type="checkbox"/> Maak een overzicht van verschillende doelgroepen (inwoners) waarop de interventie van invloed is (en vice versa). <input type="checkbox"/> Maak een overzicht van verschillende stakeholders (bedrijven en organisaties) waarop de interventie van invloed is (en vice versa). <input type="checkbox"/> Houd rekening met doelgroepen die niet altijd (voldoende) vertegenwoordigd worden in procedures. <input type="checkbox"/> Bepaal hoe de verschillende doelgroepen worden ondersteund tijdens de interventie. <i>Toegankelijkheid van informatie wordt apart in stap 1h behandeld.</i> 	<ul style="list-style-type: none"> <input type="checkbox"/> Bepaal hoe verschillende doelgroepen (inwoners) worden betrokken in het proces (bijv. aan de hand van de participatieladder). <input type="checkbox"/> Bepaal hoe verschillende stakeholders (bedrijven en organisaties) worden betrokken in het proces. 	<ul style="list-style-type: none"> <input type="checkbox"/> Geef aan welke informatie gedurende de procedure wordt verstrekt. Let hierbij op <i>tijdigheid</i> en <i>objectiviteit</i>. <input type="checkbox"/> Geef aan hoe de informatie terechtkomt bij de verschillende doelgroepen (inwoners) en stakeholders (bedrijven en organisaties). <input type="checkbox"/> Geef aan hoe de informatie toegankelijk wordt gemaakt voor verschillende doelgroepen. 	<ul style="list-style-type: none"> <input type="checkbox"/> Maak een overzicht van de beoogde procedure. Neem in dit overzicht de mate van inclusie en invloed van de verschillende doelgroepen en stakeholders op. Maak hierbij ook de informatiestrategie inzichtelijk. <input type="checkbox"/> Maak evt. bestaande of overkoepelende procedures inzichtelijk die van invloed zijn op de inrichting van de procedure en bepaal hoe de interventie hierop inspeelt of voortbouwt. <input type="checkbox"/> Bouw evaluatiemomenten in met doelgroepen en stakeholders om tijdens stap 2 en 3 van de interventie hun ervaringen op te halen. 	<ul style="list-style-type: none"> <input type="checkbox"/> Concludeer of de beoogde procedure uit stap 1i te onderbouwen en aanvaardbaar is. <input type="checkbox"/> Bepaal of de gemeente wijzigingen wil aanbrengen in de afbakening van de interventie (stap 0), in de mate van inclusie (1f), invloed (1g) of informatie (1h). <input type="checkbox"/> Bepaal of er aanvullende maatregelen nodig zijn om de procedure te verbeteren. <input type="checkbox"/> Leg de keuzes over de procedure vast in concrete doelen of afspraken. <input type="checkbox"/> Bereid stap 2 en 3 voor zodat de procedure gemonitord en geëvalueerd kan worden.
Voorbeelden	<ul style="list-style-type: none"> • Voorbeeld inclusie: de gemeente stelt een aantal bewonersprofielen op in het kader van een wijkuitvoeringsprogramma, bijv. op basis van type woning en besteedbaar inkomen. Per profiel bepaalt de gemeente hoe deze doelgroep bereikt kan worden en welke communicatiemiddelen hierbij passen. 	<ul style="list-style-type: none"> • Voorbeeld invloed: de gemeente bepaalt per doelgroep en stakeholder of zij gaan cocreëren, worden geconsulteerd of geïnformeerd. Voordat dit bepaald wordt, gaat de gemeente bij de doelgroepen zelf na waar hun behoefte ligt. 	<ul style="list-style-type: none"> • Voorbeeld informatie: de gemeente richt een procedure in die ervoor zorgt dat informatie over een burgerberaad tijdig bij verschillende doelgroepen terechtkomt en deze voor alle doelgroepen toegankelijk is. Dit wordt dus met variërende communicatiemiddelen gedaan (digitaal, per post, in persoon, rondom sociale ontmoetingsplekken). 	<ul style="list-style-type: none"> • Voorbeeld procedure: in een participatie- en communicatieplan beschrijft de gemeente een proces om te komen tot de interventie, inclusief de te betrekken doelgroepen en stakeholders (stap 1). Ook beschrijft de gemeente een proces voor tijdens de uitvoering van de interventie, inclusief bewonersavonden, enquêtes en rondetafelgesprekken. 	<ul style="list-style-type: none"> • Voorbeeld borging: in een raadsbesluit wordt de afspraak opgenomen dat huurders tijdens een groot isolatietraject in samenwerking met een corporatie tijdens twee tussentijdse evaluatiemomenten hun ervaringen kunnen delen met de gemeente.
Handvatten	<ul style="list-style-type: none"> • Verdieping rechtvaardige procedure: de participatieladder • Verdieping rechtvaardige procedure: participatie-instrumenten en informatieverstrekking • Verdieping rechtvaardige procedure: ervaringen ophalen 				

Stap 2: Uitvoering – rechtvaardige verdeling lusten en lasten

	a) Context en nieuw beleid	b) Middelen	c) Doelgroep	d) Verdeling lusten en lasten	e) Conclusie en bijsturen
Checklist	<input type="checkbox"/> Inventariseer eventueel relevante wijzigingen in opvattingen over een rechtvaardige verdeling van lusten en lasten in college en/of gemeenteraad.	<input type="checkbox"/> Inventariseer of er nieuwe middelen beschikbaar zijn gekomen die voor de interventie kunnen worden ingezet.	<input type="checkbox"/> Monitor of de beoogde doelgroep(en) worden bereikt.	<input type="checkbox"/> Maak inzichtelijk welke (type) lusten en lasten er daadwerkelijk ontstaan uit de interventie.	<input type="checkbox"/> Concludeer of de lusten en lasten daadwerkelijk worden verdeeld zoals vooraf beoogd en of de daadwerkelijke (ervaren) verdeling aanvaardbaar en onderbouwd is.
	<input type="checkbox"/> Inventariseer eventueel relevante wijzigingen in de context rondom de interventie.	<input type="checkbox"/> Kies en onderbouw of nieuwe middelen worden ingezet voor de interventie.		<input type="checkbox"/> Maak inzichtelijk welke doelgroepen daadwerkelijk profiteren van de lusten en welke gebukt gaan onder de lasten.	<input type="checkbox"/> Concludeer of eventueel gestelde doelen of afspraken rondom de verdeling van lusten en lasten behaald of nagekomen worden.
	<input type="checkbox"/> Maak inzichtelijk of er nieuw beleid (vanuit Rijk, provincie, gemeente) is dat invloed heeft op (de scope van) de interventie.	<input type="checkbox"/> Inventariseer hoe de (nieuwe) financiële en overige middelen bij de verschillende doelgroep(en) terechtkomen en wat de gevolgen hiervan zijn voor doelgroepen.		<input type="checkbox"/> Inventariseer hoe de doelgroepen de verdeling van lusten en lasten als gevolg van de interventie <i>ervaren</i> .	<input type="checkbox"/> Concludeer of de <i>ervaren</i> lusten- en lastenverdeling te onderbouwen en aanvaardbaar is.
	<input type="checkbox"/> Maak een inschatting of wijzigingen in de context, politieke opvattingen of het beleid de lusten- en lastenverdeling die ontstaat uit de interventie beïnvloeden.				<input type="checkbox"/> Bepaal of er bijsturing nodig is binnen de interventie.
					<input type="checkbox"/> Bepaal of er aanvullende maatregelen nodig zijn om de lusten- en lastenverdeling te verbeteren.
Voorbeelden	<ul style="list-style-type: none"> • Voorbeeld nieuwe context: vanwege de oorlog in Oekraïne stijgen de energieprijzen flink. De lasten van doelgroepen met slecht geïsoleerde huizen worden hierdoor een stuk hoger. Ook is er een urgentiebesef om op korte termijn te verduurzamen. De langetermijnplannen uit de Transitievisie Warmte worden daarom tijdelijk stopgezet en er wordt gefocust op de realisatie van kortetermijnplannen om de lusten- en lastenverdeling rechter te trekken (bijv. aanpak energiearmoede). 	<ul style="list-style-type: none"> • Voorbeeld nieuwe middelen: tijdens de aanpak rondom energiearmoede komen er nieuwe SPUK-middelen beschikbaar vanuit het Rijk voor de gemeente om te verdelen. 	<ul style="list-style-type: none"> • Voorbeeld doelgroep: een nieuw energieloket van de gemeente wordt nog maar weinig door huurders gevonden, terwijl voor deze doelgroep capaciteit en middelen beschikbaar zijn gesteld. 	<ul style="list-style-type: none"> • Voorbeeld lusten- en lastenverdeling: een nieuw kabinet zet in op ander klimaatbeleid dan het vorige kabinet. Hierdoor verschuiven de lusten en lasten als gevolg van het beleid. Op basis hiervan kan bepaald worden dat er binnen de interventie moet worden bijgestuurd of er aanvullende interventies nodig zijn. 	<ul style="list-style-type: none"> • Voorbeeld bijsturing: een gemeente concludeert dat inwoners met smalle beurs heel weinig gebruikmaken van een gemeentelijk ontzorgingspakket voor isolatie. De gemeente besluit in een volgende tranche de subsidie alleen open te zetten voor bewoners met smalle beurs of voor bewoners van huizen met lagere energielabels.
Handvatten	<ul style="list-style-type: none"> • Format beleidsanalyse 		<ul style="list-style-type: none"> • Verdelingsprincipes WRR 	<ul style="list-style-type: none"> • Format lusten- en lastenverdeling 	

Stap 2: Uitvoering – rechtvaardige procedure

	f) Inclusie	g) Invloed	h) Informatie en transparantie	i) Procedure	j) Conclusie en bijsturen
Checklist	<input type="checkbox"/> Controleer of het overzicht van doelgroepen en stakeholders compleet en actueel is. Werk dit bij indien nodig.	<input type="checkbox"/> Controleer of de manier waarop de verschillende doelgroepen en stakeholders worden betrokken, is zoals vooraf beoogd.	<input type="checkbox"/> Monitor of de informatie tijdig en objectief wordt verstrekt. Bepaal of er aanvullende informatie nodig is.	<input type="checkbox"/> <i>Indien van toepassing:</i> actualiseer de procedure op basis van de observaties en ervaringen van doelgroepen en stakeholders.	<input type="checkbox"/> Concludeer of de procedure gaat zoals beoogd. Controleer hierbij of de gestelde doelen of afspraken rondom de rechtvaardige procedure behaald of nagekomen worden.
	<input type="checkbox"/> Controleer of lastig te bereiken en/of kwetsbare doelgroepen worden bereikt.	<input type="checkbox"/> Controleer hoe de input van de doelgroep(en) en stakeholders wordt meegenomen gedurende de interventie.	<input type="checkbox"/> Controleer of de juiste informatie bij de verschillende doelgroepen terechtkomt en of deze toegankelijk is. Bepaal of andere kanalen en/of communicatiemiddelen moeten worden ingezet.		<input type="checkbox"/> Bepaal of er bijsturing nodig is binnen de interventie.
	<input type="checkbox"/> Bepaal of de doelgroepen voldoende worden ondersteund of dat er extra ondersteuning nodig is. <i>Toegankelijkheid van informatie wordt apart in stap 2h behandeld.</i>				<input type="checkbox"/> Bepaal of er aanvullende maatregelen nodig zijn om de procedure te verbeteren.
	<input type="checkbox"/> Haal tijdens tussentijdse evaluatiemomenten de ervaringen van de verschillende doelgroep(en) en stakeholders met de interventie op. Stel hierbij o.a. de volgende vragen: <ul style="list-style-type: none"> <input type="checkbox"/> Voelen zij zich voldoende betrokken bij het proces? <input type="checkbox"/> Hebben zij het gevoel dat ze genoeg ondersteuning krijgen? <input type="checkbox"/> Hebben zij het gevoel dat ze voldoende invloed hebben op het proces? <input type="checkbox"/> Ervaren zij de informatievoorziening als toegankelijk, tijdig en transparant? 				<input type="checkbox"/> Koppel eventuele wijzigingen terug aan de doelgroepen en stakeholders.
Voorbeelden	<ul style="list-style-type: none"> • Voorbeeld inclusie: na het uitdelen van vouchers voor kleine energiebesparende maatregelen blijkt het dat veel bewoners in buurt A moeite hebben om deze te implementeren. De gemeente besluit dus om meer klussers in te zetten in deze buurt om inwoners te ondersteunen. 	<ul style="list-style-type: none"> • Voorbeeld invloed: de gemeente komt er d.m.v. een enquête achter dat het vertrouwen van de doelgroep laag ligt en deze zich niet genoeg betrokken voelt. Alhoewel de gemeente van tevoren had besloten inwoners alleen te informeren, wordt de strategie aangepast en worden twee extra consultatie- en inspraakavonden georganiseerd. 	<ul style="list-style-type: none"> • Voorbeeld informatie: de plaatsing van een zonnepanelen naast een woonwijk gaat minder voorspoedig dan gepland, waardoor de werkzaamheden langer duren. De gemeente moet dus vaker communicatiemomenten met de inwoners inrichten. 	<ul style="list-style-type: none"> • Voorbeeld actualisatie en bijsturing procedure: de gemeente past tussentijds het participatie- en communicatieplan aan omdat zij erachter komt dat doelgroep A weinig gebruikmaakt van een subsidie die wel specifiek voor deze doelgroep is ingericht. 	
Handvatten	<ul style="list-style-type: none"> • Verdieping rechtvaardige procedure: de participatieladder • Verdieping rechtvaardige procedure: participatie-instrumenten en informatieverstrekking • Verdieping rechtvaardige procedure: ervaringen ophalen 				

Stap 3: Evaluatie – rechtvaardige verdeling lusten en lasten

	a) Context en nieuw beleid	b) Middelen	c) Doelgroep	d) Verdeling lusten en lasten	e) Conclusie en leeropbrengst
Checklist	<input type="checkbox"/> Evalueer in hoeverre veranderende context en nieuw beleid de verdeling van lusten en lasten hebben beïnvloed. <input type="checkbox"/> Evalueer in hoeverre de gemeente goed heeft ingespeeld op deze veranderingen.	<input type="checkbox"/> Evalueer hoe de financiële en overige middelen bij de verschillende doelgroep(en) terecht zijn gekomen.	<input type="checkbox"/> Evalueer of de doelgroepen zijn bereikt zoals vooraf beoogd.	<input type="checkbox"/> Evalueer welke (type) lusten en lasten er zijn ontstaan uit de interventie en hoe dit verschilt van de beoogde verdeling. <input type="checkbox"/> Evalueer welke doelgroepen hebben geprofiteerd van de lusten en welke gebukt zijn gegaan onder de lasten. <input type="checkbox"/> Evalueer hoe de doelgroepen de verdeling van lusten en lasten als gevolg van de interventie hebben <i>ervaren</i> .	<input type="checkbox"/> Concludeer of de lusten en lasten daadwerkelijk zijn verdeeld zoals vooraf beoogd. <input type="checkbox"/> Concludeer of de <i>uiteindelijke</i> lusten- en lastenverdeling te onderbouwen en aanvaardbaar is. <input type="checkbox"/> Concludeer of de <i>ervaren</i> lusten- en lastenverdeling te onderbouwen en aanvaardbaar is. <input type="checkbox"/> Concludeer of de gestelde doelen of afspraken rondom de verdeling van lusten en lasten zijn behaald. <input type="checkbox"/> Maak een overzicht van geleerde lessen op basis van bovenstaande conclusies. Neem deze lessen mee in volgende interventies.
Voorbeelden	<ul style="list-style-type: none"> • Voorbeeld context: voor de energiecrisis had de gemeente een regeling ingericht voor inwoners die hun energierekening niet konden betalen. Door de crisis groeide deze groep plots exponentieel. De gemeente kon de regeling niet zo aanpassen dat deze gehele groep deze lusten kon ervaren. Dit resulteerde in een gevoel van onrechtvaardigheid bij deze nieuwe groep. 	<ul style="list-style-type: none"> • Voorbeeld doelgroep: de gemeente schat na een campagne in wat het aansluitpercentage op een warmtenet zou zijn en welke doelgroepen wel/niet willen worden aangesloten. Bijvoorbeeld op basis van een enquête of steekproef. 	<ul style="list-style-type: none"> • Voorbeeld verdeling lusten en lasten: via een enquête en buurtgesprekken evalueert de gemeente hoe eerlijk inwoners de verdeling van lusten en lasten (hebben) ervaren als gevolg van een interventie. 	<ul style="list-style-type: none"> • Voorbeeld geleerde lessen: de gemeente komt tot de conclusie dat er relatief veel capaciteit en gelden (o.a. PAW-subsidie) zijn gegaan naar de ontwikkeling van een warmtenet. Volgende interventies worden meer ingezet op gebouwen die niet geschikt zijn voor een warmtenet. 	
Handvatten	<ul style="list-style-type: none"> • Format beleidsanalyse 		<ul style="list-style-type: none"> • Verdelingsprincipes WRR 	<ul style="list-style-type: none"> • Format lusten- en lastenverdeling 	

Stap 3: Evaluatie – rechtvaardige procedure

	f) Inclusie	g) Invloed	h) Informatie en transparantie	i) Procedure	j) Conclusie en leeropbrengst
Checklist	<input type="checkbox"/> Evalueer of de verschillende doelgroep(en) en stakeholders zijn betrokken bij de interventie.	<input type="checkbox"/> Evalueer of de verschillende doelgroepen en stakeholders zijn betrokken zoals vooraf beoogd.	<input type="checkbox"/> Evalueer of informatie tijdig en objectief is verstrekt en of er aanvullende informatie nodig is geweest.	<input type="checkbox"/> Evalueer of de procedure is uitgevoerd zoals vooraf bedacht en hoe de gemeente heeft ingespeeld op veranderingen.	<input type="checkbox"/> Concludeer of de procedure is verlopen zoals beoogd. Concludeer of de gestelde doelen en/of afspraken rondom de rechtvaardige procedure zijn behaald of nagekomen.
	<input type="checkbox"/> Evalueer hoe de gemeente tussentijds heeft ingespeeld op veranderingen of ervaringen van doelgroepen en stakeholders.	<input type="checkbox"/> Evalueer hoe de input van de doelgroep(en) en stakeholders is meegenomen gedurende de interventie.	<input type="checkbox"/> Evalueer of de juiste informatie bij de verschillende doelgroepen terecht is gekomen en of deze informatie toegankelijk was. Evalueer hierbij ook of er gedurende het proces extra kanalen en/of communicatiemiddelen moesten worden ingezet.		<input type="checkbox"/> Concludeer of de <i>uiteindelijke</i> resultaten m.b.t. inclusie, invloed en informatie te onderbouwen en aanvaardbaar zijn.
	<input type="checkbox"/> Evalueer of lastig te bereiken en/of kwetsbare doelgroepen zijn bereikt.				<input type="checkbox"/> Concludeer of de ervaringen van de doelgroepen en stakeholders te onderbouwen en aanvaardbaar zijn.
	<input type="checkbox"/> Evalueer of de doelgroepen voldoende zijn ondersteund of dat er extra ondersteuning nodig was. <i>Toegankelijkheid van informatie wordt apart in stap 3h behandeld.</i>				<input type="checkbox"/> Maak een overzicht van geleerde lessen op basis van bovenstaande conclusies. Neem deze lessen mee in volgende interventies.
	<input type="checkbox"/> Haal de uiteindelijke ervaringen van de verschillende doelgroep(en) en stakeholders op en gebruik deze bij de evaluatie. Stel hierbij onder andere de volgende vragen: <ul style="list-style-type: none"> <input type="checkbox"/> Voelden zij zich voldoende betrokken bij het proces? <input type="checkbox"/> Hebben zij het gevoel dat ze genoeg ondersteuning kregen? <input type="checkbox"/> Hebben zij het gevoel dat ze voldoende invloed hadden op het proces? <input type="checkbox"/> Hebben zij de informatievoorziening als toegankelijk, tijdig en transparant ervaren? <input type="checkbox"/> Welke behoeften hebben zij met het zicht op toekomstige interventies? 				<input type="checkbox"/> Koppel de geleerde lessen terug aan de doelgroepen en stakeholders.
Voorbeelden	<ul style="list-style-type: none"> • Voorbeeld inclusie: het doel van de gemeente was om extra aandacht te schenken aan laaggeletterden binnen de doelgroep. Door middel van gerichte huis-aan-huishulp en communicatie is dit geslaagd. Een groter percentage van deze groep heeft zich aangemeld voor de nieuwe fase van een isolatieregeling. 	<ul style="list-style-type: none"> • Voorbeeld invloed: gedurende een inspraakavond met verschillende woningbouwcorporaties is veel input opgehaald. Door tijdsgebrek is deze input niet meer meegenomen in de vervolgstappen van het proces. De gemeente heeft teruggekoppeld naar de corporaties dat dit in de volgende fase wel zal gebeuren. 	<ul style="list-style-type: none"> • Voorbeeld informatie: uit een rondvraag bij inwoners blijkt dat veel van hen wel op de hoogte waren van de informatieavond die werd georganiseerd, maar dat dit niet tijdig was gecommuniceerd (namelijk een week van tevoren). De gemeente neemt dit mee voor de timing van volgende communicatie-uitingen. 	<ul style="list-style-type: none"> • Voorbeeld evaluatie en conclusie procedure: de gemeente maakt inzichtelijk hoe de uitgave van energievouchers is gegaan door alle tussentijdse evaluaties te bundelen en te evalueren hoe de aanpassingen aan het proces zijn verlopen. Verder is er achteraf een enquête rondgestuurd. Zo komt de gemeente erachter dat doelgroep B niet voldoende is bereikt tijdens de procedure. Het blijkt dat de gekozen communicatiemiddelen toch niet voldoende waren. Bij volgende interventies zal de gemeente dus meer verschillende communicatiemiddelen inzetten. 	
Handvatten	<ul style="list-style-type: none"> • Verdieping rechtvaardige procedure: de participatieladder • Verdieping rechtvaardige procedure: participatie-instrumenten en informatieverstrekking • Verdieping rechtvaardige procedure: ervaringen ophalen 				



HOOFDSTUK 4

Praktijk- voorbeeld

Met dit voorbeeld maken we inzichtelijk hoe het raamwerk uit deze handreiking kan worden ingezet in de praktijk. Dit voorbeeld gaat nader in op een gemeentelijk zonnepanelenproject in Venlo, waarmee de gemeente voordelige leningen uitgeeft aan particuliere woningeigenaren om zonnepanelen te laten installeren. We schetsen eerst de aanleiding van de inzet van deze interventie en lopen vervolgens de vier stappen af uit het raamwerk. Niet alle informatie die nodig is om het gehele raamwerk langs te lopen, is voorhanden. Vandaar dat er geen (tussentijdse) conclusies worden getrokken. Voor de analyse van deze casus is voornamelijk gebruikgemaakt van het raadsvoorstel dat door de gemeenteraad is vastgelegd (stap 0 en 1), de uitkomsten van de monitoring door de gemeente (stap 2) en een interview met de gemeentelijke projectleider. Aangezien het project momenteel nog gaande is, kan stap 3 (evaluatie) beperkt doorlopen worden.

Aanleiding interventie

Uit het raadsvoorstel (2021): *‘Binnen het programma: ‘Venlo Circulaire en Duurzame Hoofdstad’ werken we aan een nieuwe toekomst en een groen Venlo. Binnen dit programma zoeken we naar kansen voor nieuwe energie, nieuwe natuur en nieuw gebruik. Als het gaat over nieuwe energie betekent dat ook nieuwe manieren om energie op te wekken (door zon en wind). Duurzame energieopwekking is een belangrijk thema in de klimaatdoelstellingen. Door energie te besparen én duurzaam op te wekken, willen we in 2030 minimaal 25% minder CO₂ uitstoten dan in 2015. Gelet op de schaarse ruimte in Venlo willen we gronden daarbij zoveel mogelijk ontzien.*

Zonne-energie opwekken op daken kan daarentegen rekenen op draagvlak en dit willen we stimuleren. In de vastgestelde RES 1.0 Noord- en Midden-Limburg (mei 2021) hebben we als doel gesteld dat in 2030 op 70% van de geschikte daken gemiddeld 10 zonnepanelen liggen. Voor grootschalige projecten nemen we hiervoor al regionale maatregelen, maar ook op een kleinere schaal kunnen we een bijdrage leveren, bijvoorbeeld met het plaatsen van zonnepanelen op particuliere daken.

Netbeheerder Enexis heeft vastgesteld dat op 1 januari 2021 circa 20% van alle kleinverbruikersaansluitingen in Venlo is voorzien van een PV-installatie (zonnepanelen). We gaan ervan uit dat ongeveer 75% van de daken hiervoor geschikt

is. Dat betekent dat circa 25% van alle geschikte daken op dit moment al zonnepanelen heeft. Steeds meer inwoners plaatsen die zonnepanelen zelf, maar om verschillende redenen blijft een deel van de geschikte daken nog onbenut. Zo zien inwoners soms op tegen aanschaf vanwege het zoekwerk, de administratieve lasten en het onderhoud. Zij maken nu geen keuze tussen de vele commerciële aanbieders. De gemeente kan hier als betrouwbare afzender op inspelen. Daarnaast is er soms een financiële drempel; niet iedere inwoner is in staat om zonnepanelen te bekostigen. De gemeenteraad heeft uitgesproken waarde te hechten aan een rechtvaardige energietransitie: de omslag naar duurzame energie moet betaalbaar blijven voor alle inwoners, ook voor mensen met een smalle beurs.’



Stap 0. Verkenning: gemeentelijk zonnepanelenproject in gemeente Venlo

Doel van deze stap

In stap 0 bepaalt de gemeente de afbakening van de interventie. De afbakening is hierbij sterk afhankelijk van de bestaande keuzes of opvattingen over een rechtvaardige transitie binnen het college, de gemeenteraad of het bestaande beleid. Hiernaast speelt de context binnen en rondom de interventie een belangrijke rol.

Beschrijving onderdelen

(Bestaande) keuzes en opvattingen

In de vastgestelde RES 1.0 Noord- en Midden-Limburg is als doel gesteld dat in 2030 op 70% van de geschikte daken gemiddeld tien zonnepanelen liggen. Het primaire doel van de subsidie is om de verschillende drempels (zoals financiële of administratieve drempels) voor verduurzamen door particuliere woningeigenaren te verlagen en zo de energietransitie te versnellen. De gemeenteraad heeft daarnaast uitgesproken waarde te hechten aan een rechtvaardige energietransitie: de omslag naar duurzame energie moet betaalbaar blijven voor alle inwoners, ook voor mensen met een smalle beurs. De regeling is ook door de gemeenteraad vastgesteld.

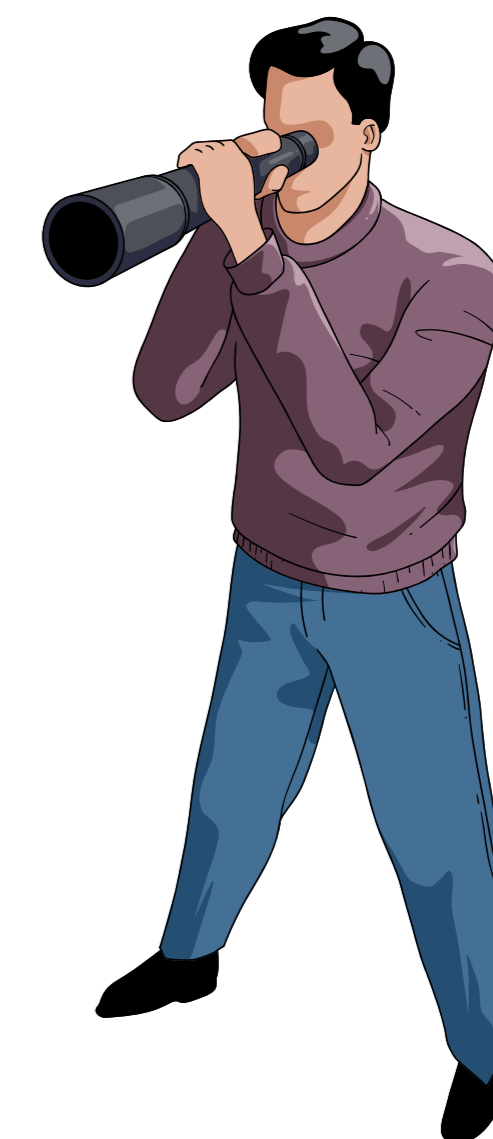
Deze opvattingen vormen een eerste uitgangspunt voor de verdeling van lusten en lasten. Enerzijds is het doel van zonnepanelen op 70% van de geschikte daken een kwantitatief doel en geeft de gemeente geen voorkeur aan welke daken eerst moeten worden bedekt. Hiermee leunt de gemeente naar het principe 'verdeling op basis van grootste nut'. Anderzijds heeft de gemeenteraad duidelijk meegegeven dat de energietransitie betaalbaar moet blijven voor iedereen. Dit is op basis van het principe 'verdeling ten gunste van de minstbedeelden'. Bij de verdere inrichting van de interventie moeten er keuzes worden gemaakt tussen deze verdelingsprincipes. Er zijn vooraf geen specifieke uitgangspunten voor de inrichting van de procedure geformuleerd.

Afbakening interventie

De subsidie is beschikbaar voor particuliere woningeigenaren binnen de gemeente Venlo. De regeling is opgesteld om zonne-energie op 1.500 particuliere daken te stimuleren. De onderbouwing voor de stimulering van zonne-energie is dat de gemeente de schaarse ruimte zoveel mogelijk wenst te ontzien en dat dit in de RES als doel is gesteld. De regeling staat open voor vier jaar en is verdeeld in meerdere tranches met tussentijdse evaluatiemomenten.

Context in en rondom interventie

Ongeveer 25% van alle geschikte daken heeft bij aanvang van de regeling al zonnepanelen. Om het RES-doel te halen, moeten er meer daken belegd worden. Ongeveer 60% van de woningen in Venlo is in handen van particuliere woningeigenaren. Sinds de energiecrisis geeft de gemeente extra aandacht aan huishoudens in energiearmoede. Daarnaast is een urgent vraagstuk netcongestie. Hier dient rekening mee te worden gehouden bij de verdere inrichting van de regeling (kunnen zonnepanelen op het elektriciteitsnetwerk worden aangesloten?).



Stap 1. Voorbereiding: gemeentelijk zonnepanelenproject in gemeente Venlo

Doel van deze stap

Aan het eind van deze stap is de interventie klaar om uit te (laten) voeren. Er zijn keuzes gemaakt in de verdeling van lusten en lasten als gevolg van de interventie. Er is daarnaast een onderbouwde procedure ingericht. Aanvullend zijn deze keuzes mogelijk geborgd in afspraken of doelen.

Beschrijving onderdelen rechtvaardige verdeling

Aanvulling op bestaand beleid

Vóór de inzet van de gemeentelijke regeling konden particuliere woningeigenaren al gebruikmaken van een aantal landelijke regelingen. Ten eerste kan gebruikgemaakt worden van de Energiebespaarlening. Daarnaast geldt er sinds 2023 0% btw op zonnepanelen wanneer deze geplaatst worden op woningen. Tot slot geldt de salderingsregeling waarmee geproduceerde elektriciteit teruggeleverd kan worden en weggestreept tegen het eigen verbruik op een ander moment.

Middelen

De gemeente reserveert € 3,3 miljoen voor langlopende leningen voor een eerste tranche van 750 installaties. Daarna wordt er onder voorbehoud geld beschikbaar gemaakt voor een tweede tranche met nog eens 750 installaties. Daarnaast wordt er een projectleider aangesteld, communicatie ingeregeld en een uitvoerder gecontracteerd die de zonnepanelen gaat leggen.

Doelgroep

Uit het raadsvoorstel: ***‘De subsidie richt zich primair op alle particuliere woningeigenaren die op dit moment geen zonnepanelen kunnen of willen aanschaffen vanuit de bestaande mogelijkheden. Dit geldt ook voor rechtspersonen zonder winstoogmerk, zoals verenigingen en VvE’s. Daarbij borgen we zoveel mogelijk dat dit project toegankelijk is voor inwoners met een smalle beurs en kwetsbare doelgroepen, zodat zij ook kunnen meeprofiteren.’*** De gemeente verwacht daarnaast dat de regeling ook woningeigenaren die hier niet direct onder vallen inspireert om zonnepanelen te plaatsen.

Verdeling van lusten en lasten

Uit het raadsvoorstel: ***‘Dit project richt zich primair op alle particuliere woningeigenaren die op dit moment geen zonnepanelen kunnen of willen aanschaffen vanuit de bestaande mogelijkheden. We hebben verkend welke mogelijkheden er zijn om deelname door deze doelgroep te prioriteren. Dit heeft geresulteerd in een begrenzing van het maximale aantal panelen, een zelfbewoningsplicht en het niet uitvoeren van een BKR-toets of -registratie.’*** De regeling is zo ingericht dat de gemeente de voorfinanciering regelt en dat een deelnemer na een jaar al netto financieel voordeel ervaart.

Naast jaarlijkse voordelen voor de energierekening, zijn er andere lusten en lasten te definiëren. Lusten zijn bijvoorbeeld de stijging van de woningwaarde vanwege de zonnepanelen. Lasten zijn bijvoorbeeld de inpassing in en eventuele uiteindelijke verzwaaring van het elektriciteitsnet en het gebruik van (schaarse) grondstoffen.

Beschrijving onderdelen rechtvaardige procedure

Inclusie

Uit het raadsvoorstel (2021): *‘De ervaring leert dat hoeveel financiële drempels we ook wegnemen, de mate waarin inwoners de weg weten te vinden naar gemeentelijke regelingen nogal verschilt. Met gerichte communicatie kunnen we erop sturen dat ook inwoners met smalle beurs een eerlijke kans krijgen voor deelname aan dit project. We verkennen met de afdeling communicatie welke tools er nodig zijn om deze inwoners doelgericht te bereiken.’*

Uit het raadsvoorstel (2021): *‘Bij het opstellen van deze regeling is er afgestemd met het team Schuldhulpverlening van de gemeente Venlo. Allereerst om het debiteurenrisico bij kwetsbare doelgroepen goed in beeld te brengen, maar ook om inzicht te krijgen in hoe inwoners met een smalle beurs bereikt kunnen worden voor deelname aan het project. In het bereiken van verschillende doelgroepen is mogelijk ook een rol weggelegd voor maatschappelijke organisaties. Denk hierbij aan de budgetcoaches om inwoners met een smalle beurs te benaderen of de KBO om senioren te bereiken. Deze mogelijkheden worden nog verder verkend.’*

De gemeente kiest ervoor om inwoners met smalle beurs via de procedure expliciet te gaan benaderen om hen te stimuleren tot deelname aan de regeling. Ook is nagedacht over drempels die deze doelgroep kent, bijvoorbeeld registratie van de lening in het BKR. De gemeente kiest er niet voor om een deel van de middelen specifiek voor deze doelgroep te reserveren. De regeling is voor alle particuliere woningeigenaren beschikbaar.

Invloed

Uit het raadsvoorstel (2021): *‘In de aanbesteding nemen we een voorbehoud op voor de tweede tranche. Dit voorbehoud is gebaseerd op de toekenning van een nieuw krediet door de gemeenteraad en een aantal toetsingscriteria die bepalen of de eerste tranche voldoende succesvol is. Hierbij gaat het onder andere over de mate van tevredenheid door deelnemers en de mate waarin financiële risico’s zich hebben voorgedaan.’*

Daarnaast zijn er geen informatieavonden gehouden voor inwoners. De gemeente wilde een explosieve hoeveelheid aanmeldingen voorkomen. Er is in eerste instantie gebruikgemaakt van online communicatie.

De gemeente heeft met name ingezet op informeren van doelgroepen en beoogt geen inzet van andere treden van de participatieladder.

Informatie en transparantie

Er is veel informatie over de regeling te vinden op de website van de gemeente. Huiseigenaren konden zich online inschrijven met foto’s van hun huis en informatie over de ligging hiervan. Hierop volgde een fysieke scan van hun huis om te zien of het dak en de ligging van het huis geschikt waren voor het plaatsen van de zonnepanelen. In het geval van een wachtrij zouden aangemelde eigenaren worden doorgeschoven naar de volgende tranche.

Stap 2 en 3. Uitvoering en evaluatie: gemeentelijk zonnepanelenproject in gemeente Venlo

Doel van deze stap

De effecten van de interventie kunnen anders zijn dan vooraf beoogd. Het doel van deze stap is om de effecten van de interventie te monitoren. Ook in deze stap staan de rechtvaardige verdeling en procedure centraal. Effecten worden binnen deze twee thema's bepaald. Daarnaast kunnen de ervaringen van de verschillende doelgroepen geïnventariseerd worden. Op basis van de uitkomsten van de monitoring kan de gemeente eventueel bijsturen. Achteraf kunnen de effecten geëvalueerd worden en lessen getrokken worden.

Beschrijving onderdelen rechtvaardige verdeling

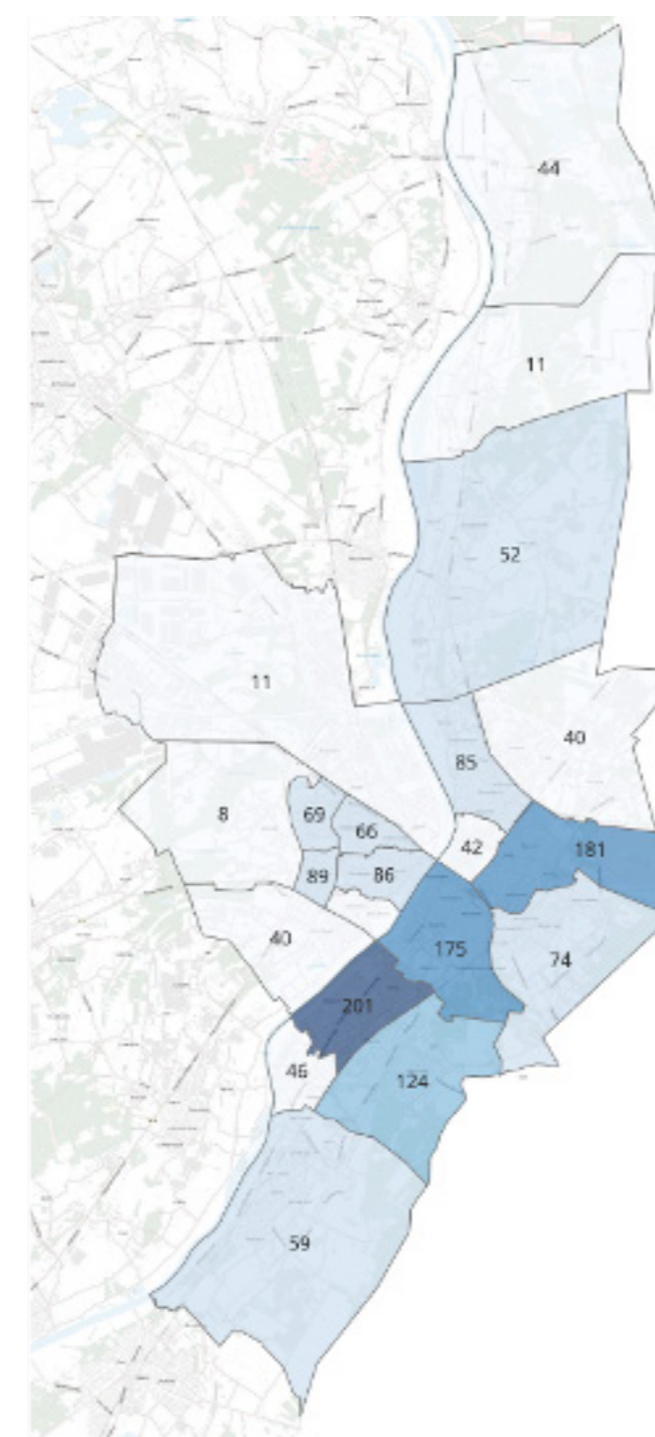
Context en nieuw beleid

De salderingsregeling kwam tijdens de uitvoering van de regeling verder onder druk te staan. De afschaffing hiervan ligt momenteel bij de Eerste Kamer. Ook kwam netcongestie nog hoger op de politieke agenda te staan, zowel lokaal, regionaal als landelijk. Enkele energieleveranciers laten bezitters van zonnepanelen voortaan betalen voor het terugleveren van stroom aan het net. Mogelijk zullen er andere energiebedrijven volgen. Hierdoor worden de lusten van zonnepanelen minder voordelig.

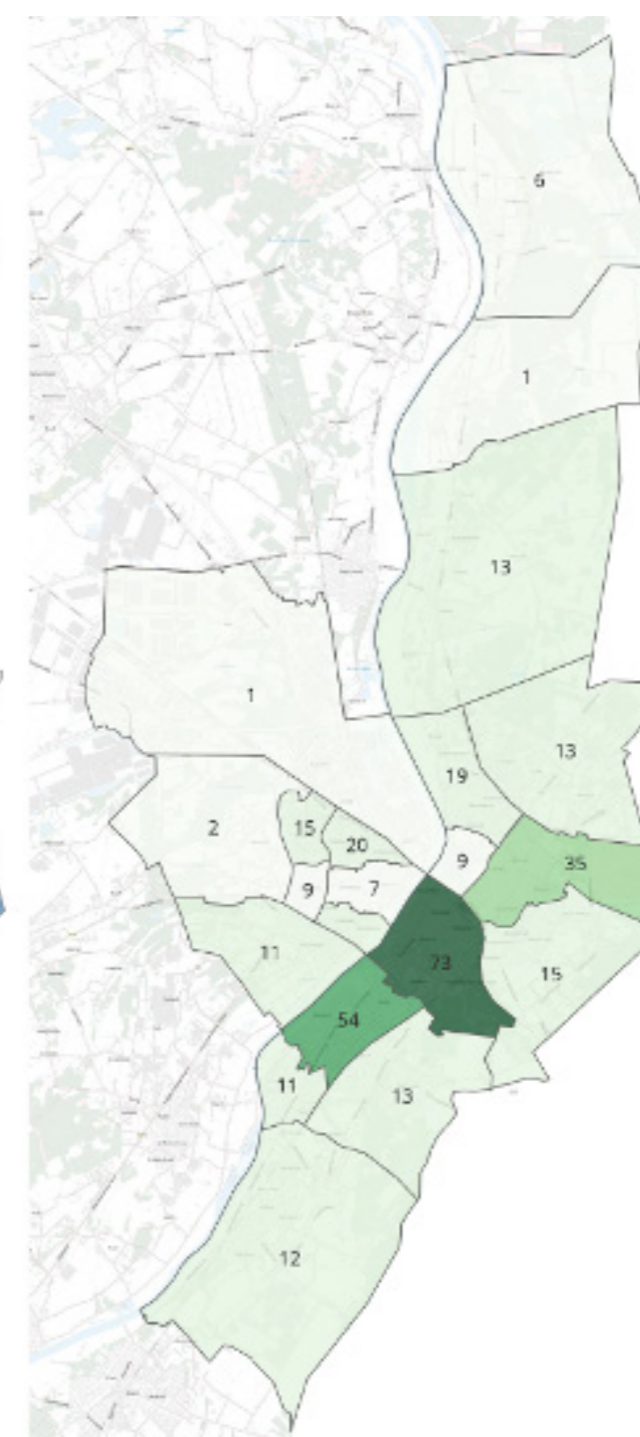
Middelen en doelgroep

De aanvragen kwamen zeer snel binnen. Achteraf is geëvalueerd wie zich heeft aangemeld. Het bleek dat dit geografisch gezien redelijk was verdeeld over Venlo. De meeste aanvragen waren centraal gelegen, zoals in Venlo Zuid en Venlo Noord-Oost. Dit kan echter grotendeels worden verklaard door het hoge percentage aan potentiële daken in deze wijken. Er zat geen variatie in aanvragen van inwoners met hoge of juist lagere energielabels. Ook bleek dat zowel vrijstaande huizen als rijtjeshuizen zijn bereikt. Het is echter lastig om de exacte doelgroepen te analyseren vanwege privacygevoeligheid.

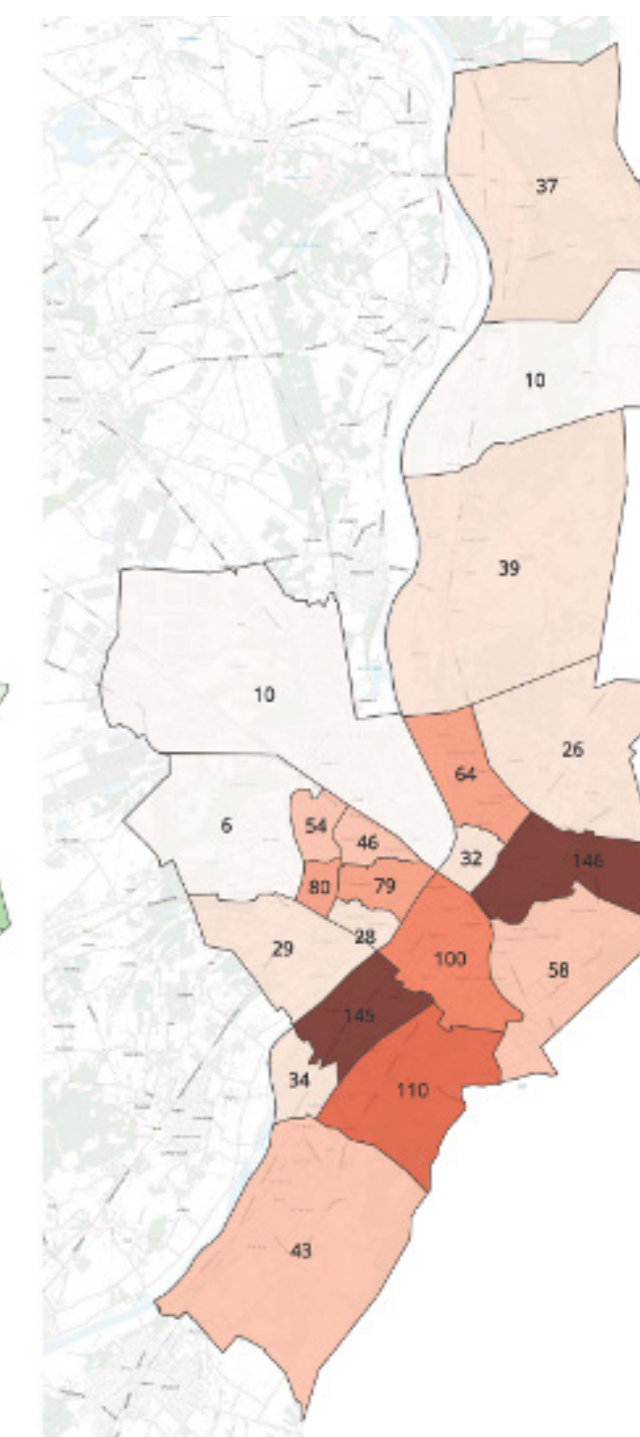
Aanmeldingen per wijk



Aanmeldingen met label B of hoger



Aanmeldingen met label C of lager



Verdeling van lusten en lasten

De evaluatiemomenten tussen de tranches geven de gelegenheid aan de gemeente om bij te sturen indien wenselijk. De grote belangstelling voor de eerste tranche gaf de gemeente reden om een tweede en derde tranche (ongewijzigd) te organiseren. De regeling is momenteel nog van kracht.

Beschrijving onderdelen rechtvaardige procedure

Inclusie

Tijdens de uitvoering is ingezet op continue (online) communicatie met bewoners. Dit was nodig omdat bewoners soms lang moesten wachten totdat de zonnepanelen werden geplaatst. Woningeigenaren kregen daarnaast begeleiding als ze aanvullende ondersteuning vroegen in het proces van aanmelden en uitvoering.

Invloed

Er is nog niet door de gemeente geëvalueerd hoe betrokken verschillende doelgroepen zich voelden in het proces om te komen tot de regeling en in de uitvoering. De gemeenteraad heeft inmiddels kenbaar gemaakt een voorstel te willen ontvangen voor een derde tranche, bovenop het bestaande krediet van 1.500 daken. Verder zal in volgende tranches een uitgebreidere communicatiestrategie worden gehanteerd. Er zullen informatieavonden plaatsvinden en de gemeente gaat ervoor zorgen dat zij meer aanwezig is in buurthuizen met informatie over de regeling.

Informatie en transparantie

Soms is er een overeenkomst afgesloten met een woningeigenaar om achteraf te concluderen dat het dak toch niet geschikt was voor zonnepanelen. Ook zijn veel aanvragen afgekeurd door de gemeente. Omdat dit kan leiden tot gevoelens van onrechtvaardigheid, is het essentieel dat er voldoende informatie objectief en tijdig beschikbaar wordt gesteld door de gemeente over de reden van afwijzing. De gemeente heeft om onder andere dit te ondervangen een document gemaakt waarin zij veel gestelde vragen beantwoordt.

Om het raamwerk volledig langs te lopen, is er meer informatie nodig. Enerzijds over de afwegingen die de gemeente heeft gemaakt bij het maken van keuzes binnen de interventie. Anderzijds over hoe de lusten en lasten daadwerkelijk zijn verdeeld als gevolg van de interventie en of dit gebeurt zoals vooraf beoogd. Ook kan de gemeente meer inzicht verkrijgen in hoe de verschillende doelgroepen zich betrokken voelden bij de totstandkoming en uitvoering van de interventie. Een evaluatie onder de verschillende doelgroepen (die wel of juist niet gebruik hebben gemaakt van de regeling) kan nuttige informatie voor de gemeente opleveren voor de verdere inrichting van de procedure in toekomstige tranches of vergelijkbare interventies. Dit kan via een enquête, gesprekken met bewoners of bewonersavonden.



HOOFDSTUK 5

Verdieping en onderbouwing

Interactieve inhoudsopgave

Dit hoofdstuk gaat dieper in op het onderwerp van een rechtvaardige energietransitie door de wetenschappelijke literatuur te bespreken die aan het raamwerk ten grondslag ligt. Ook bevat het hoofdstuk verschillende nuttige bronnen en handvatten ter ondersteuning van de toepassing van het raamwerk. Verken het gewenste onderwerp door op de onderstaande knoppen te klikken.



Verdieping: energierechtvaardigheid

Deze handreiking is gebouwd rondom het begrip rechtvaardige energietransitie. De termen die wij hierbij gebruiken zijn gebaseerd op wetenschappelijke literatuur, waarin vaak wordt gesproken van *energierechtvaardigheid*. We lichten hieronder nader toe hoe dit begrip in de literatuur wordt uitgelegd.

De basisbeginselen van energierechtvaardigheid ([Jenkins et al., 2021](#))

In veel wetenschappelijk onderzoek worden er drie basisprincipes voor energierechtvaardigheid gehanteerd. Kort gezegd betekent dit dat rechtvaardig energiebeleid mensen (h)erkent, dat procedures rechtvaardig verlopen en dat lusten en lasten eerlijk worden verdeeld.

- **(H)erkenning:** heeft iedereen dezelfde politieke rechten, zonder dat culturele verschillen de gelijke deelname aan de maatschappij belemmeren? ([Bombaerts et al., 2023](#))
- **Procedurele rechtvaardigheid:** zijn de besluitvormingsprocessen eerlijk en transparant? Kunnen verschillende groepen participeren in het besluitvormingsproces?
- **Verdelende rechtvaardigheid:** is er een eerlijke verdeling van de lusten en lasten? Worden bepaalde groepen bevoordeeld of benadeeld?

(H)erkenning

Procedurele
rechtvaardigheid

Verdelende
rechtvaardigheid

De toegepaste principes van energierechtvaardigheid ([Sovacool, 2015](#))

Een andere manier waarop energierechtvaardigheid vaak wordt onderverdeeld, is aan de hand van de zeven onderstaande aspecten. Deze aspecten hebben we zo veel mogelijk in het raamwerk verwerkt.

1. **Beschikbaarheid:** iedereen heeft toegang tot voldoende en betrouwbare energiebronnen.
2. **Betaalbaarheid:** energiekosten mogen geen financiële last veroorzaken of individuen dwingen te kiezen tussen energie en andere basisbehoeften, zoals voedsel of gezondheidszorg.
3. **Eerlijk proces:** om beslissingen te maken over energieproductie en -consumptie, moet men eerlijke en transparante processen volgen waarin rekening gehouden wordt met alle belanghebbenden.
4. **Transparantie:** beslissingen (over energiebeleid) dienen transparant en toegankelijk te zijn voor alle belanghebbenden.
5. **Verantwoordelijkheid:** er moet verantwoordelijkheid worden genomen over de (mogelijk negatieve) gevolgen van het gekozen energiebeleid.
6. **Duurzaamheid:** energieproductie en -consumptie moeten duurzaam zijn en rekening houden met de impact op het milieu op de lange termijn.
7. **Intra- en intergenerationele rechtvaardigheid:** er moet een eerlijke verdeling zijn van kosten en baten tussen mensen nu maar ook voor toekomstige generaties.

Verdieping: rechtvaardige verdeling van lusten en lasten

De verdelingsbeginselen van de WRR

De Wetenschappelijke Raad voor het Regeringsbeleid (WRR) beschrijft dat rechtvaardigheid een belangrijke pijler van het Nederlandse klimaatbeleid moet zijn. De Raad adviseert om klimaatbeleid als een verdelingsvraagstuk te behandelen. Hiervoor heeft de Raad onderscheid gemaakt tussen verschillende beginselen die tot een rechtvaardige verdeling kunnen leiden. Deze beginselen worden in deze handreiking gebruikt om inzicht te krijgen in de verdeling van lusten en lasten tussen verschillende doelgroepen. Voor een verdieping in deze beginselen verwijzen wij naar het rapport van de WRR: [Rechtvaardigheid in het klimaatbeleid](#).

Grootste nut

Verdeling op basis van grootste nut

Verdeling dient zo te gebeuren dat de klimaatdoelen maximaal worden gerealiseerd.

Individuele rechten en vrijheden

Verdeling per capita

Verdeling dient gelijk te zijn per hoofd van de bevolking.

Verdeling op basis van bestaande rechten

Verdeling dient rekening te houden met bestaande eigendomsrechten, investeringen en gerechtvaardigde verwachtingen.

Verdeling op basis van eigen verantwoordelijkheid

Verdeling dient uit te gaan van de eigen verantwoordelijkheid van burgers en bedrijven voor het dragen van de kosten voor verduurzaming.

Draagkracht en solidariteit

Verdeling op basis van draagkracht

Verdeling dient rekening te houden met het economisch kapitaal van burgers of bedrijven. Degenen met meer inkomen of vermogen dragen een groter deel van de kosten.

Verdeling ten gunste van de minstbedeelden

Verdeling dient zodanig te zijn dat de minstbedeelden er in ieder geval niet op achteruit gaan.

Verdeling met behoud van minimale ondergrens

Verdeling dient zodanig te zijn dat voor iedere burger een menswaardig bestaan mogelijk blijft.

Bijdrage en profijt

Verdeling op basis van 'de vervuiler betaalt'

Verdeling dient rekening te houden met de mate waarin burgers en bedrijven bijdragen aan klimaatverandering.

Verdeling op basis van profijt

Verdeling dient rekening te houden met het profijt dat burgers en bedrijven hebben van de voorzieningen die worden getroffen.

Verdeling op basis van 'de verduurzamer verdient'

Verdeling dient rekening te houden met de mate waarin burgers en bedrijven zich inspannen om klimaatschade en klimaatverandering tegen te gaan.

Ben je geïnteresseerd in een verdere verdieping in het onderwerp verdelende rechtvaardigheid?

Het essay [Maximaal gelijk voldoende vrij van Edwin Buitelaar](#) en de themasite [De verdelende triomf van PBL](#) geven boeiende inzichten in dit onderwerp.

Verdieping: rechtvaardige procedure

Procedurele rechtvaardigheid

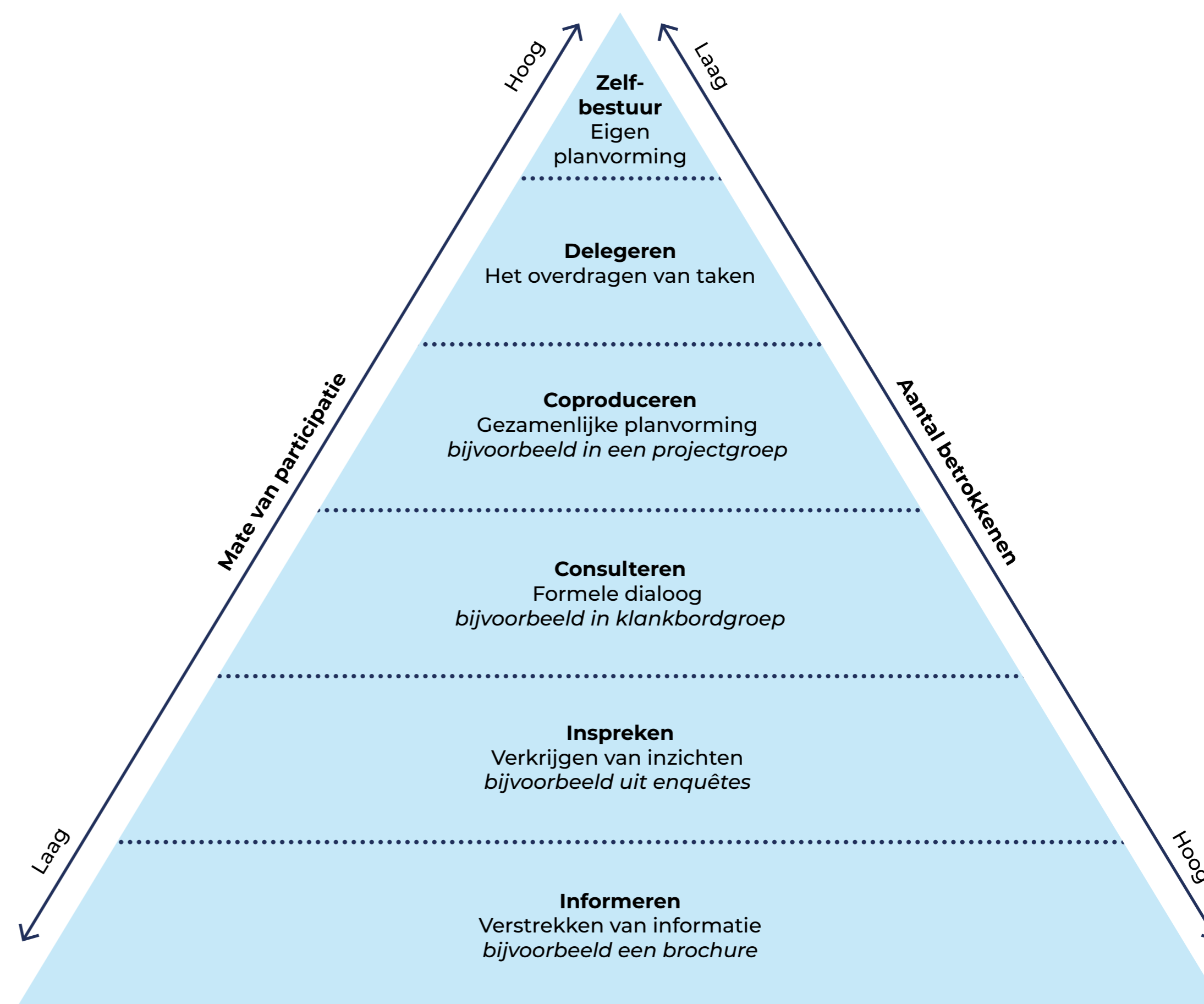
Een rechtvaardige procedure, ofwel procedurele rechtvaardigheid, is een van de pilaren van energierechtvaardigheid. Het heeft betrekking op diverse elementen in het (besluitvormings)proces. Een rechtvaardige procedure gaat over de manier waarop diverse doelgroepen en belanghebbenden worden betrokken en/of worden vertegenwoordigd in een proces ([Mundaca et al., 2018](#)).

De literatuur onderbouwt dat een eerlijk proces een voorwaarde is voor rechtvaardige uitkomsten. Hoewel er in de literatuur geen consensus is voor een exacte definitie, staan de mate van betrokkenheid (inclusie) en de mate van participatie (invloed) centraal in een rechtvaardige procedure. Hierbij is de representatieve democratie van groot belang. Daarnaast worden de factoren informatieverstrekking en het verzamelen van ervaringen benadrukt. Deze factoren zijn daarom expliciet opgenomen in ons raamwerk.

Participatie

Voor het realiseren van een rechtvaardige procedure, is het goed om relevante vormen van participatie toe te passen. Een van de meest gebruikte methoden om te denken over participatie en de verdeling van invloed onder inwoners en overheden in participatieprocessen is de [participatieladder van Arnstein \(1969\)](#). Er zijn veel variaties op deze ladder. Een voorbeeld van de participatieladder vindt u hiernaast. Het doel van de participatieladder is om de verschillende niveaus van participatie in besluitvormingsprocessen te beschrijven. Het kan hierbij helpen om keuzes over inclusie en invloed van verschillende doelgroep(en) te onderbouwen op basis van de participatieladder.

Het is niet zo dat een hoge mate van participatie per definitie wenselijk is. De geschiktheid van een bepaald participatieniveau hangt af van het specifieke doel en niet elke trede is even geschikt in elke situatie. Recent [onderzoek](#) van de Open Universiteit concludeert bijvoorbeeld dat meer participatie niet direct leidt tot meer vertrouwen in processen, maar dat er veel randzaken zijn die hierbij een rol spelen.



Afbeelding: [Managementmodellensite](#)

Participatie-instrumenten

Er zijn veel vormen van participatie. Afhankelijk van de specifieke interventie en de context hiervan zal een andere vorm geschikt zijn. Er is een divers aanbod van tools beschikbaar voor burgerparticipatie. Een voorbeeld van een dergelijke tool is de [participatiewijzer](#). Deze tool geeft inzicht in de meest toepasselijke participatiemethoden afhankelijk van de initiatiefnemer van en de situatie en beleidsfase waarin een interventie zich bevindt. Ook provincie Brabant is aan de slag gegaan met participatie-instrumenten. De provincie heeft een duidelijk [overzicht](#) gemaakt van instrumenten per trede van de participatieladder. Bovendien biedt Demos een [gids van participatieve methoden](#). Op pagina 27 van deze gids is een vergelijkend overzicht van participatiemethoden te vinden. De methoden worden vergeleken op basis van doelstelling, aantal deelnemers, tijd en inzet.

Een vaak gebruikt model om participatie-instrumenten te beoordelen en te evalueren is het CLEAR-model. Dit model evalueert een instrument/de combinatie van instrumenten aan de hand van vijf vragen. Een overzicht van deze vragen is te vinden in de tabel hieronder.

Voor een meer gedetailleerd inzicht in participatie(methoden) verwijzen wij naar het rapport [Aan de slag met participatie](#) van Berenschot en de VNG. Dit rapport gaat dieper in op de rol van de gemeente en de vormgeving van het participatieproces. Verder geeft het ook inzicht in een divers aanbod aan kennisbronnen met betrekking tot participatie.

Het CLEAR-model	
<input type="checkbox"/> Can do	Hebben inwoners de juiste bronnen, kennis en capaciteiten om te participeren?
<input type="checkbox"/> Like to	Willen inwoners ook participeren? Bijvoorbeeld omdat ze ergens onderdeel van zijn?
<input type="checkbox"/> Enabled to	Krijgen de inwoners de kans en ondersteuning om te participeren?
<input type="checkbox"/> Asked to	Worden inwoners daadwerkelijk gevraagd en gemobiliseerd om mee te doen?
<input type="checkbox"/> Responded to	Zijn de resultaten van participatie zichtbaar? Krijgen inwoners bijvoorbeeld terugkoppeling over hun input?

Informatie en transparantie

Toegang tot informatie is een voorwaarde voor een rechtvaardige procedure. Naast het feit dat informatie tijdig en objectief moet zijn, moet het toegankelijk zijn voor verschillende doelgroep(en). Dit betekent dat kwetsbare groepen, zoals laaggeletterden of mensen met een migratieachtergrond, de informatie eigen kunnen maken. De [Handreiking Duidelijke overheidscommunicatie voor gemeenten](#) van de VNG geeft verdere inzichten in duidelijke communicatie naar en met inwoners. Hiernaast legt de literatuur de nadruk op het inzetten van een divers aanbod van communicatiemiddelen. Het alleen inzetten van digitale middelen kan bijvoorbeeld een obstakel vormen ([Mundaca et al., 2018](#)).

Ervaringen ophalen

Het laatste element dat we benadrukken in het raamwerk is het ophalen van de ervaringen van de doelgroepen. Verschillende onderzoeken benadrukken het *fair procedure effect*. Dit houdt in dat de beoordeling van de uitkomst van een proces sterk verbonden is met de perceptie van betrokken burgers over de rechtvaardigheid van het proces waarin de besluiten worden genomen. Met andere woorden, hoe burgers het proces ervaren, of het nu als rechtvaardig of onrechtvaardig wordt beschouwd, heeft een aanzienlijke invloed op hun beoordeling van de uiteindelijke resultaten van dat proces ([Gross, 2007](#)).

Het meenemen van ervaringen van bewoners in interventies is dus een sleutel in het succes hiervan. Het kan hierbij ook helpen om een interventie vanuit het perspectief van bewoners te bekijken en hierbij de obstakels die zij ervaren mee te nemen. Hiernaar wordt ook verwezen als de ‘klantreis’ van bewoners. Het onderzoeksrapport [Aardgasvrij wonen: drijfveren en barrières van bewoners](#) van TNO geeft hier meer inzicht in.

Format: lusten- en lastenverdeling

	Doelgroep 1:	Doelgroep 2:	Doelgroep 3:	
Lusten				<ul style="list-style-type: none"> • Type lusten: financieel, fysiek, sociaal (invloed, inclusie). • Voorbeelden: ontvangen van een subsidie, lagere energierekening, stijging woningwaarde, meer groen in de buurt, betere leefbaarheid, inspraak, representatie.
Lasten				<ul style="list-style-type: none"> • Type lasten: financieel, fysiek, sociaal (invloed, inclusie). • Voorbeelden: belasting, hogere energierekening, (hoge) investeringen, daling woningwaarde, horizonvervuiling, milieu-impact, overlast, verbouwing, gebrek aan inspraak, hittestress.
Verdeling aanvaardbaar?				

RECHTVAARDIGE ENERGIETRANSITIE IN DE PRAKTIJK

Dit stappenplan is onderdeel van de handreiking "Sturen op een rechtvaardige energietransitie"
 De handreiking geeft **gemeenten concrete handvatten** voor de inrichting van een interventie (bijvoorbeeld programma, subsidie of wet)
 Met het stappenplan kunnen gemeenten rechtvaardig energiebeleid **inrichten, monitoren en evalueren**

Wat zijn (politieke) **uitgangspunten** die gelden voor de inrichting van de interventie?
 Hoe wordt de interventie **afgebakend** in ruimte, tijd en type verduurzaming?
 Welke **context** is relevant voor de inrichting van de interventie?

STAP 0: VERKENNING

Verdeling: Hoe worden de lusten en lasten verdeeld onder verschillende doelgroepen?
Procedure: Hoe worden doelgroepen en stakeholders betrokken en welke informatie is hiervoor nodig?



STAP 1: VOORBEREIDING



Verdeling: Worden de lusten en lasten verdeeld zoals vooraf beoogd of niet?

Procedure: Worden de doelgroepen en stakeholders betrokken zoals vooraf beoogd of niet?

STAP 2: UITVOERING

Verdeling: Zijn de lusten en lasten verdeeld zoals vooraf beoogd of niet?

Procedure: Zijn de doelgroepen en stakeholders betrokken zoals vooraf beoogd of niet?

STAP 3: EVALUATIE



Meer weten? Neem [contact](#) op!
Berenschot 

Berenschot



Berenschot
www.berenschot.nl
linkedin.com/berenschot